

## Inhalt

[1 Solarman-App](#)

[2 Laden Sie die App herunter](#)

[3 Anlage erstellen und Anlageninformationen bearbeiten](#)

[4 Konfiguration \(für Android-Benutzer\)](#)

[5 Konfiguration \(für iOS-Benutzer\)](#)

[6 Wichtige Infos](#)

[7 Wenn die Konfiguration fehlschlägt, kann dies folgende Gründe haben:](#)



## Solarman-App



Lesen Sie **vor der Inbetriebnahme** bitte zuerst [Punkt 7](#) zur Vermeidung von Problemen

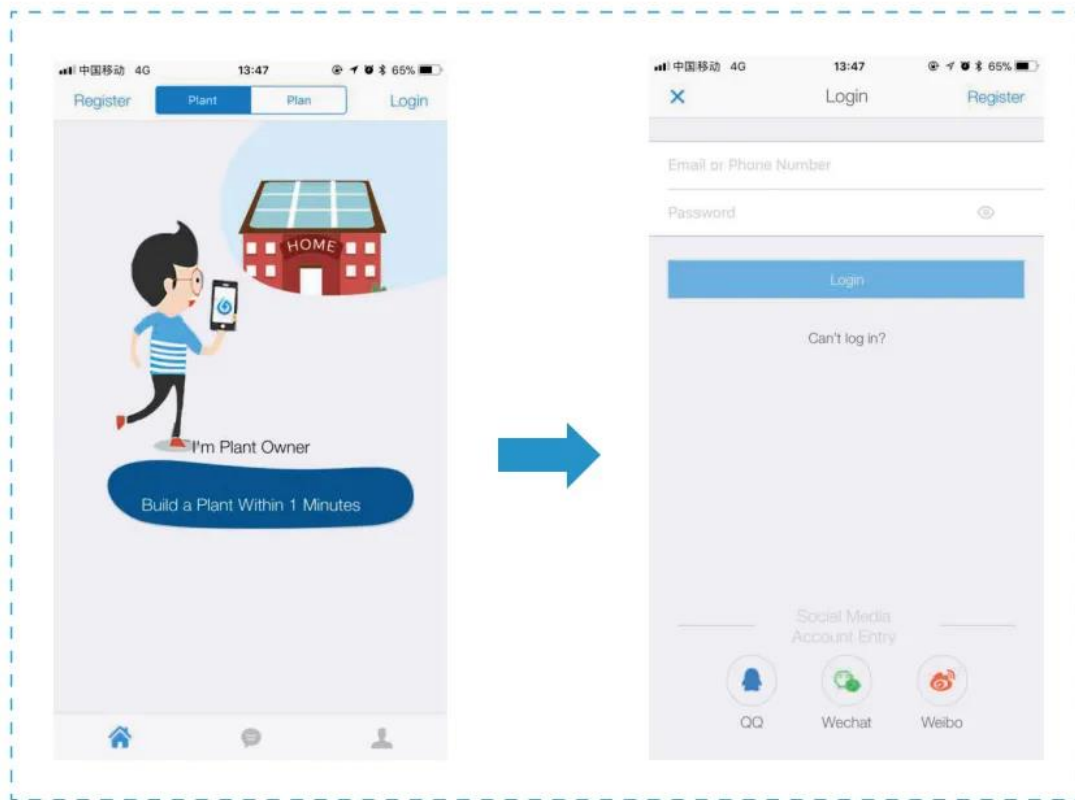
### Laden Sie die App herunter

iPhone Suchen Sie im Apple Store nach „SOLAR MAN Smart“.

Android Suchen Sie in Google Play nach „SOLAR MAN Smart“.

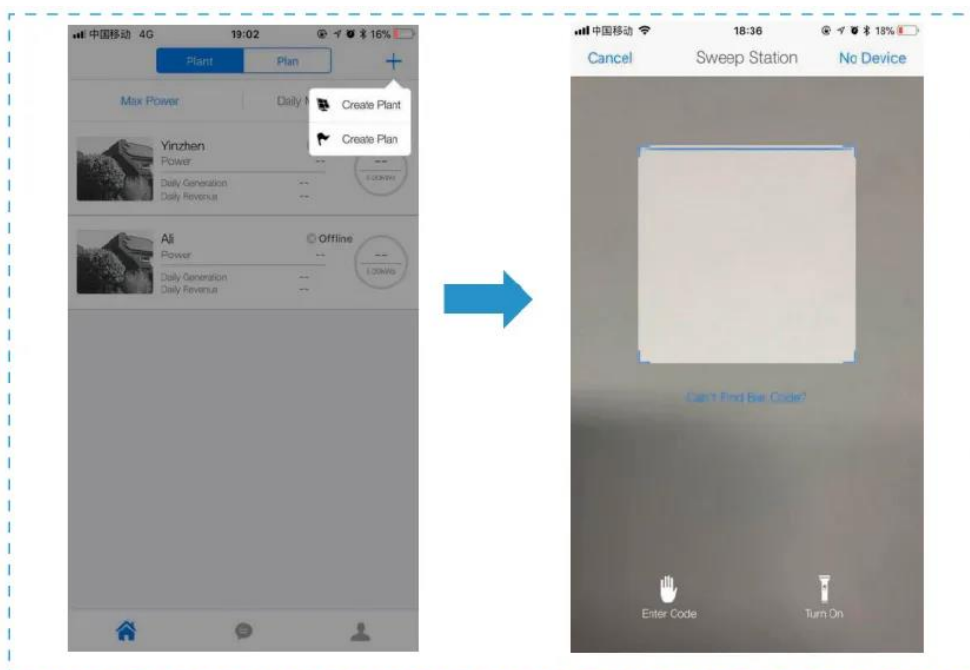
## Registrieren

Klicken Sie auf [Registrieren], um ein neues Konto zu erstellen. Verwenden Sie Ihre E-Mail-Adresse, um sich zu registrieren und wählen Sie ein Passwort. Nach erfolgreicher Registrierung loggen Sie sich in die App ein.



## Anlage erstellen

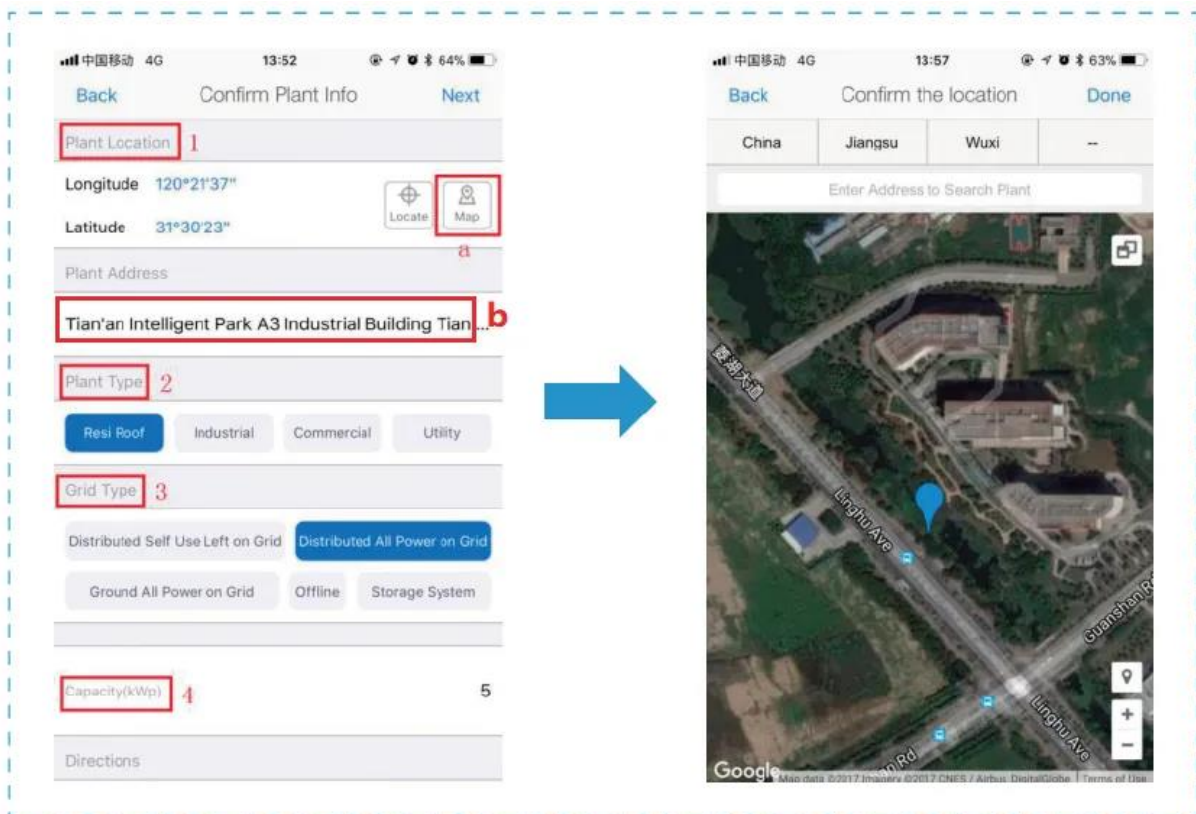
Klicken Sie auf [+] und wählen Sie [Anlage erstellen]. Scannen Sie dann die Seriennummer des eingebauten WIFI-Moduls oder Stickloggers, oder geben Sie die Seriennummer manuell ein (Sie finden die **Seriennummer bei den Deye-Umrichtern auf dem kleinen Etikett**, welches sich auf dem größeren Etikett des Umrichters befindet).



## Anlageninformationen bearbeiten

1. Bestätigen Sie den Standort Ihrer Anlage (die GPS-Funktion bestimmt automatisch den Standort der Anlage; wenn Sie den Standort ändern möchten, klicken Sie auf das Symbol „Karte“ und geben Sie dann die Adresse manuell in Feld b ein)
2. Wählen Sie Ihren Pflanzentyp aus
3. Wählen Sie Ihren Rastertyp aus
4. Füllen Sie die Anlagenkapazität aus

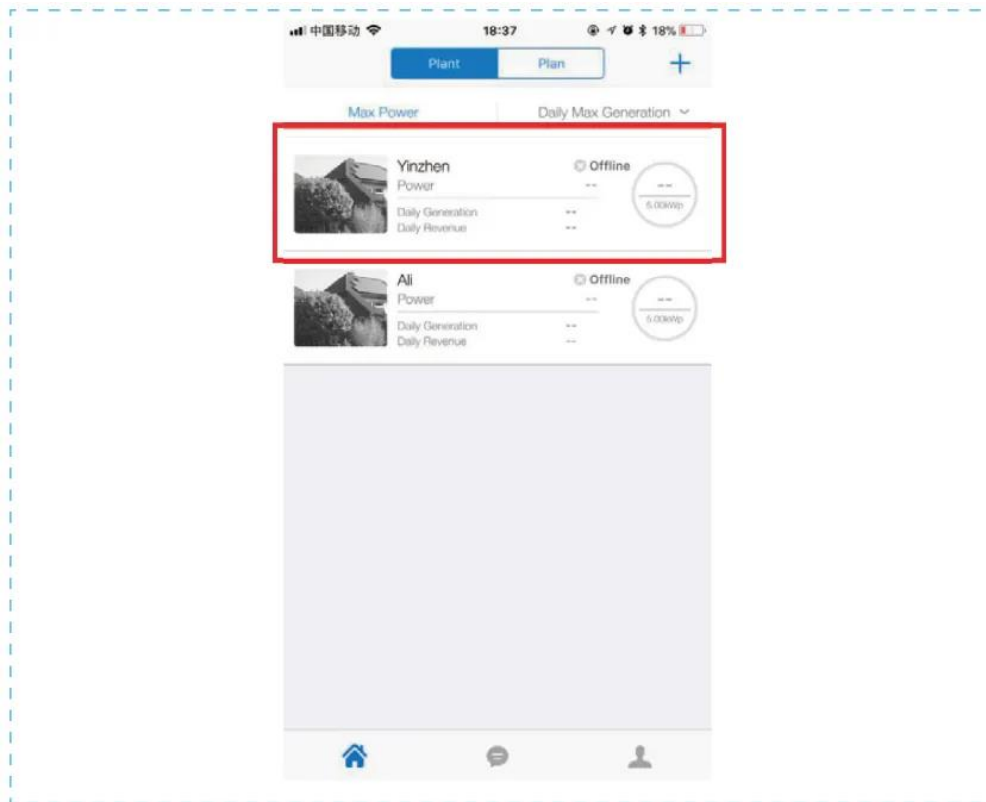
(Sie können die Standardeinstellungen im Rest des Menüs beibehalten, da die APP lokale Strompreise erhalten hat.)



## Geben Sie den Anlagennamen ein

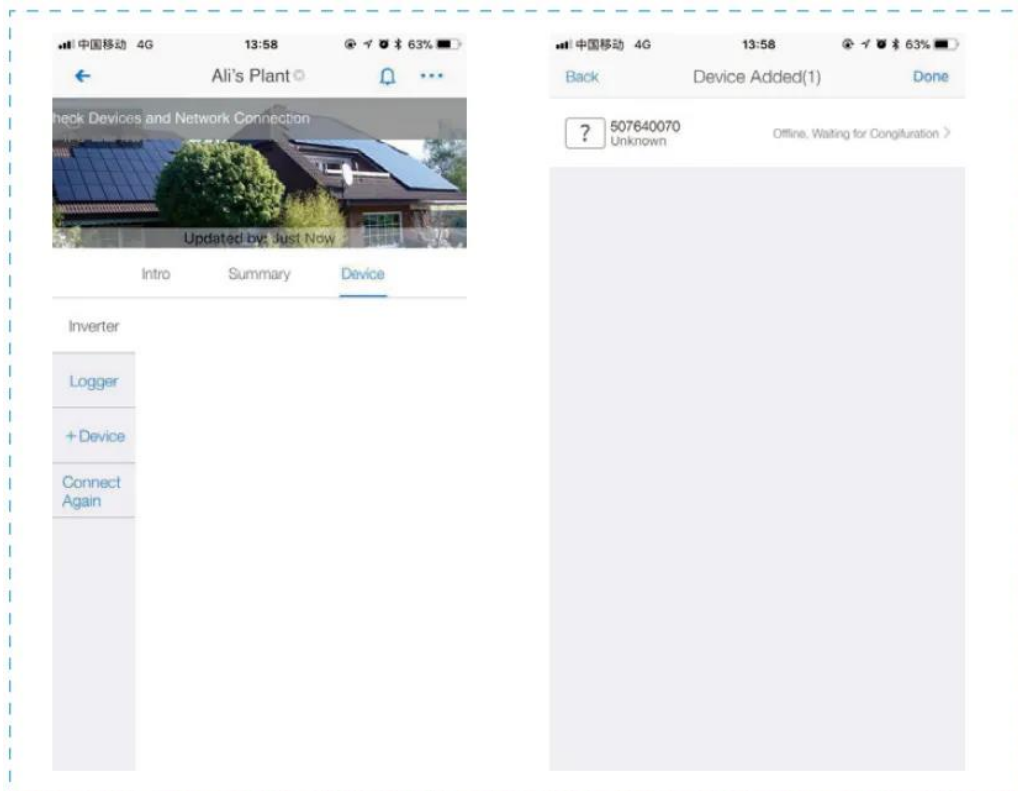
Geben Sie einen Anlagennamen sowie Standort, Anlagentyp und Kapazität (Leistung) ein und klicken dann auf [Fertig].

Jetzt können Sie Ihre neue Anlage sehen.



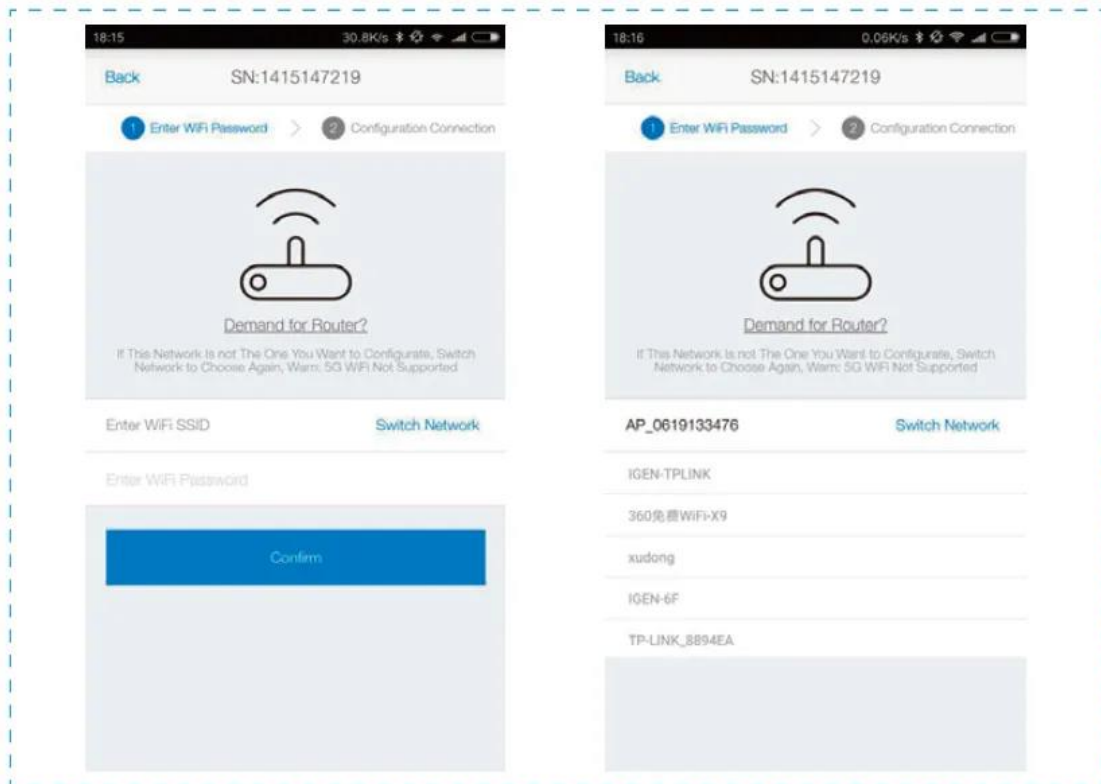
## WLAN-Verbindungsconfiguration

Wählen Sie die Anlage aus und klicken Sie im Reiter [Gerät] auf [Erneut verbinden]. Wählen Sie Ihr Gerät aus und klicken Sie auf [Fertig], um zum nächsten Schritt zu gelangen.

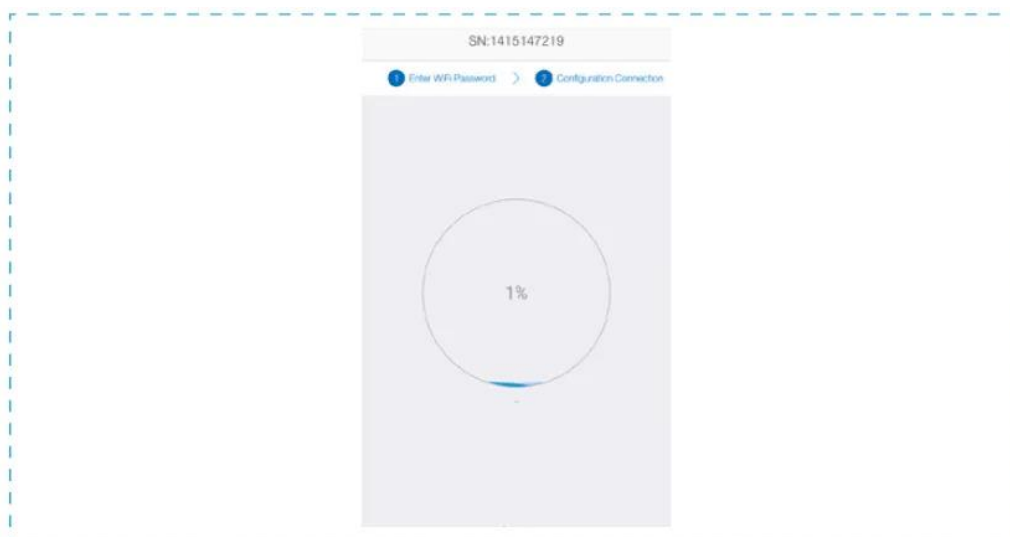


### Konfiguration (für Android-Benutzer)

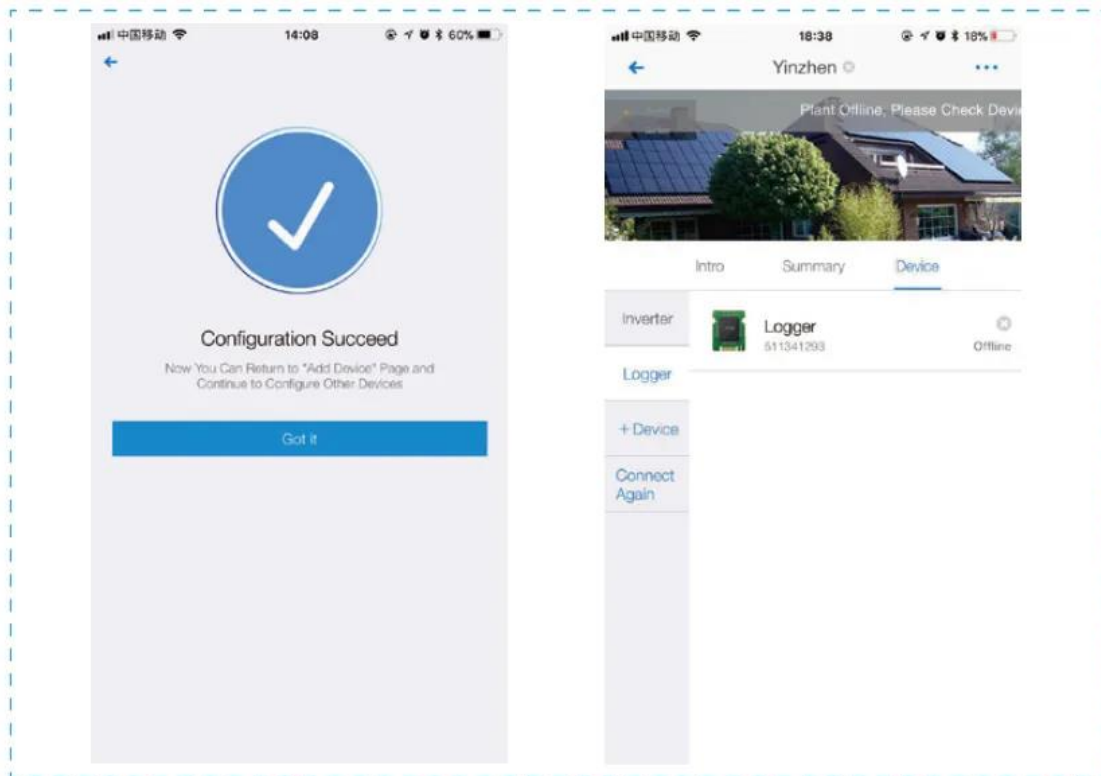
APP erhält automatisch Ihr WLAN-Netzwerk, daher müssen Sie Ihr WLAN-Passwort eingeben, um mit der Konfiguration fortzufahren. Wenn das Netzwerk nicht korrekt ist, wählen Sie [Netzwerk wechseln] und suchen Sie dann die Netzwerk-ID oder geben Sie sie manuell ein.



Die Verbindung wird automatisch gestartet, nachdem das Netzwerk verbunden wurde.

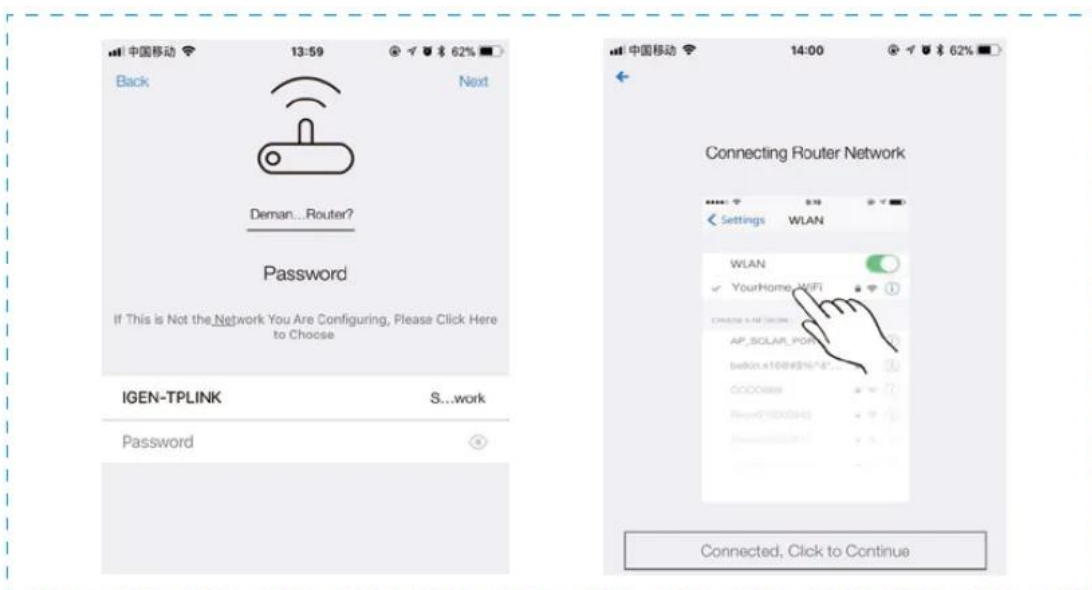


Die erfolgreiche Konfiguration dauert normalerweise 3-5 Minuten. Dann können Sie zurück zur Registerkarte [Gerät] gehen und auf [+Gerät] klicken, um weitere Geräte hinzuzufügen

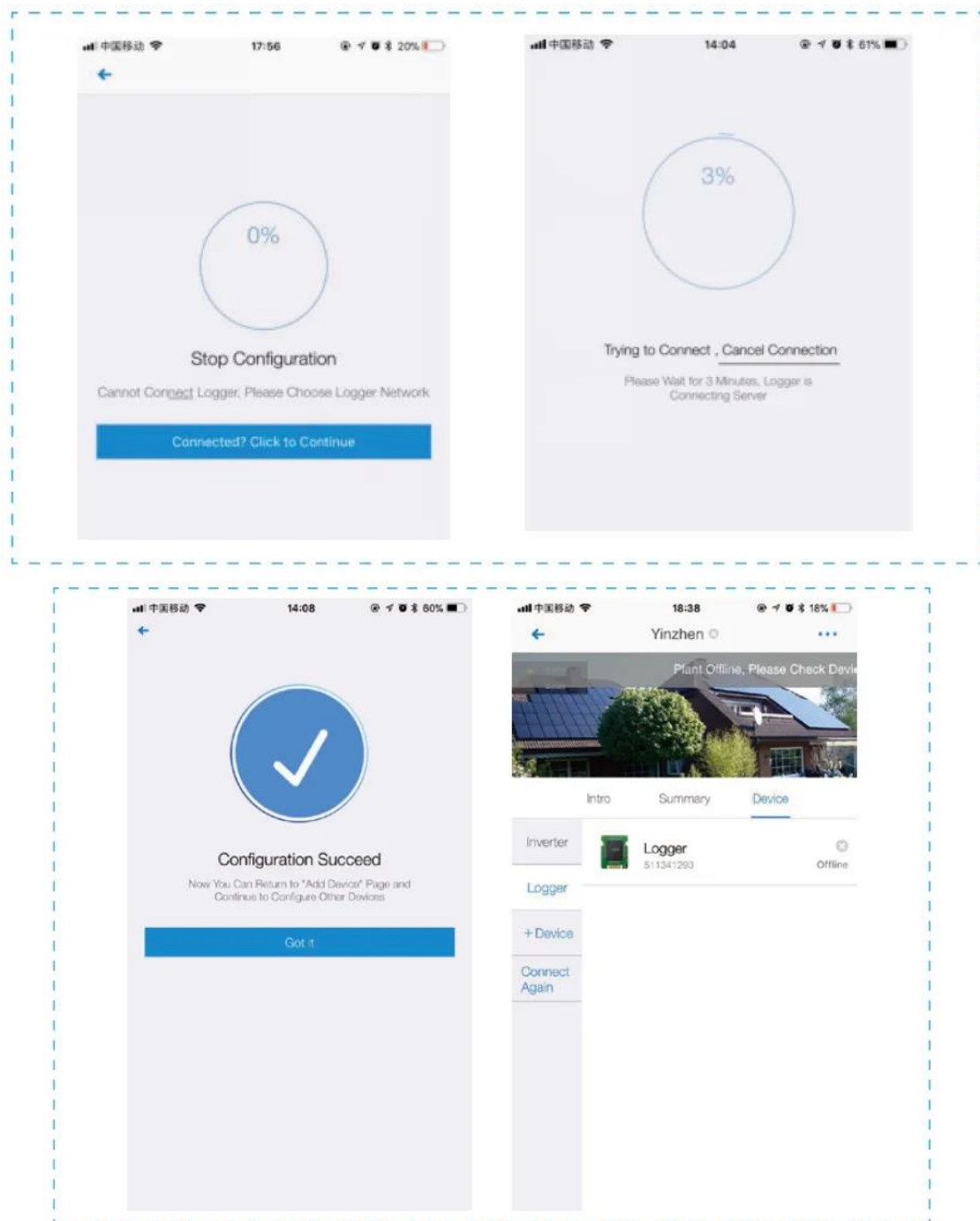


### Konfiguration (für iOS-Benutzer)

APP erhält automatisch Ihr WLAN-Netzwerk, daher müssen Sie Ihr WLAN-Passwort eingeben, um mit der Konfiguration fortzufahren. Wenn das Netzwerk nicht korrekt ist, wählen Sie [Netzwerk wechseln] und suchen Sie dann die Netzwerk-ID oder geben Sie sie manuell ein.



Gehen Sie zur [Netzwerkeinstellungen]-Oberfläche des iPhone und wählen Sie den Netzwerk-AP des Stickloggers \_XXXXX(S/N). Kehren Sie dann zur SOLAR MAN APP zurück und der Stick Logger beginnt mit der Konfiguration.



### Wichtige Infos:

Wenn Sie keinen Eintrag mit AP\_XXXXX (XXX=Seriennummer) in der Liste der drahtlosen Netzwerke finden kann, verkürzen Sie bitte die Entfernung zwischen WLAN-Routern und Umrichter/Wifi-Stick auf weniger als 10 Meter. Die Verbindung oder Einstellung kann problematisch erscheinen, wenn Sie die obigen Schritte wiederholen müssen und den AP\_XXXXX immer noch nicht finden können. Bitte befolgen Sie zur Fehlerbehebung das Logger-Handbuch oder wenden Sie sich an den Kundencenter. Die erfolgreiche Konfiguration

dauert normalerweise ca. 5 Minuten. Gehen Sie bei Bedarf zurück zur Registerkarte [Gerät] und klicken Sie auf [+Gerät], um weitere Geräte hinzuzufügen.

**Wenn die Konfiguration fehlschlägt, kann dies folgende Gründe haben:**

1. Das Router-Passwort ist falsch. Bitte klicken Sie auf [Wiederholen] und überprüfen Sie das Passwort.
2. Das Netzwerksignal des Routers ist schwach und das Wifi-Modul/Stick ist zu weit vom Router entfernt. Bitte platzieren Sie den Router näher am Logger.
3. Sie klicken während der AP-Verbindung mit dem Wifi-Modul/Stick zu schnell. Bitte warten Sie einige Sekunden und springen Sie erst dann zur Konfiguration, nachdem das Wifi-Modul/Stick wirklich verbunden ist. **Einige Smartphones springen automatisch zum alten WLAN zurück, wenn Sie feststellen, dass die neue Verbindung mit dem Wifi-Modul/Stick keinen Internetzugang hat.** Falls ein Fenster auftaucht „...keine Internetverbindung. Trotzdem verbinden“ klicken Sie auf Ja/trotzdem verbinden, da zur Konfiguration Ihr Smartphone mit dem Wifi-Modul/Stick verbunden sein muss.

**Bei anhaltenden Problemen prüfen Sie bitte folgendes und konfigurieren das WIFI-Modul des Umrichters oder den WIFI-Stick neu:**

1. Das Wifi-Modul des Umrichters oder der Wifi-Stick müssen mindestens mittleren bis guten Empfang haben. Prüfen können Sie das mit Ihrem Smartphone, wenn Sie sich den WIFI-Empfang Ihres Smartphones direkt neben dem Umrichter oder Stick ansehen
2. Sehen Sie sich den Namen (die SSID) Ihres WLAN-Routers im Netzwerk an. Er darf keine Sonderzeichen wie Leerzeichen, „, #?!“, etc. enthalten. Fritzboxen enthalten z.B. im Namen standardmäßig oft ein ! oder ein Leerzeichen. Zahlen sind kein Problem. Ändern Sie die SSID des Routers ansonsten entsprechend ab. Danach müssen Sie alle weiteren Geräte im WLAN auf den neuen Namen des Routers einstellen, was aber recht schnell erledigt ist.
3. Unternehmensrouter in Firmen oder Büros können durch konfigurierte Einschränkungen des Administrators die Installation des Wifi-Moduls oder Sticks verhindern.