

# Shelly Cloud – Registrierung, Anmeldung, Einrichtung und Bedienung der Cloud (Android-Geräte)

**Wir zeigen Ihnen hier sehr ausführlich und Schritt für Schritt mit Bildschirmfotos erklärt, wie Sie sich für die Shelly Cloud registrieren (Kontoeröffnung), für Ihre Shelly-Geräte Räume oder Bereiche anlegen und die Geräte hinzufügen. Abschließend finden Sie die wichtigsten Einstellungen und Möglichkeiten der Cloud, mit denen Sie die Kontrolle übersichtlich und komfortabel gestalten.**

Die Anleitung haben wir in Abschnitte unterteilt, damit Sie schnell das finden können, was Sie gerade benötigen. Für Shelly-Neulinge empfiehlt es sich, vor der Inbetriebnahme alles einmal durchzulesen um später keine Probleme mit übersehenen wichtigen Einstellungen zu bekommen – keine Sorge, es sind mehr Bilder als Text.

Installieren Sie sich zuerst die App „Shelly Cloud“ aus dem Google Playstore (Android) oder AppStore (Apple) herunter, **gewähren Sie ihr bei der Installation unbedingt alle geforderten Rechte** und starten Sie dann mit Punkt 1. Für Apple-Geräte weicht die Vorgehensweise teilweise etwas ab, ist aber vom System her sehr ähnlich.

Wir empfehlen vor der ersten Installation von Shelly-Geräten mindestens einen Raum/Bereich zu erstellen, dem das Gerät dann hinzugefügt wird. Für unser Balkonkraftwerk im Beispiel haben wir den Raum „Solaranlage“ erstellt. Hier könnten wir dann später noch weitere Geräte ergänzen.

Machen Sie sich besser zu Beginn ein paar Gedanken mehr, damit Sie später nicht alles ändern müssen, was zwar problemlos möglich ist aber viel Arbeit macht.

## **Inhalt:**

**(durch Klick auf die Kapitel gelangen Sie dorthin)**

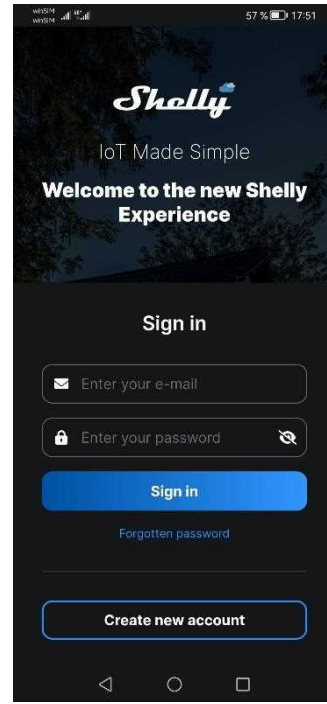
1. [Registrierung, Kontoerstellung und Bestätigung des Shelly-Kontos](#)
2. [Erster Start der Cloud: Sprache auf Deutsch Umstellen](#)
3. [Hinzufügen eines Raumes](#)
4. [Hinzufügen eines Shelly Geräts über Bluetooth \(meist am einfachsten\)](#)
5. [Hinzufügen eines Shelly Geräts über WLAN \(falls Punkt 4 nicht funktioniert hat\)](#)
6. [Die Startseite \(Dashboard\) anpassen und umbenennen, Widgets \(Gerätekfelder\) hinzufügen](#)
7. [Ansicht eines Shelly-Geräts bearbeiten - z.B. Ein/Aus-Schalter ausblenden](#)
8. [Räume löschen, verschieben oder weitere hinzufügen](#)
9. [Eigenschaften eines Shelly-Geräts bearbeiten \(z.B. WLAN oder Bluetooth ein-/ausschalten\)](#)
10. [Stromertrag oder Stromverbrauch auswerten und überwachen](#)
11. [Verknüpfung der Shelly-Cloud-Geräte mit Alexa](#)

### **Anmerkung:**

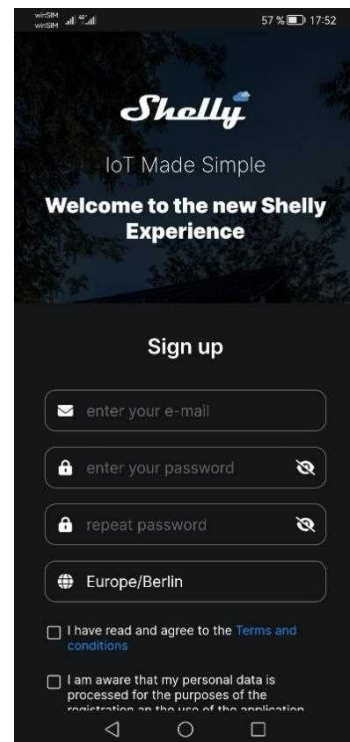
**Wir haben uns mit dieser Anleitung sehr viel Mühe gemacht, da wir im Web keine einfache und ausführliche deutsche Anleitung gefunden haben. Mit unseren Solarprodukten machen wir uns ebenso viel Mühe und Gedanken. Besuchen Sie uns doch einmal auf [www.sonnentisch.de](http://www.sonnentisch.de) . Hier finden Sie im Webshop auch viel nützliches Zubehör, dass Sie nirgendwo anders finden.**

## 1. Registrierung, Kontoerstellung und Bestätigung des Shelly-Kontos

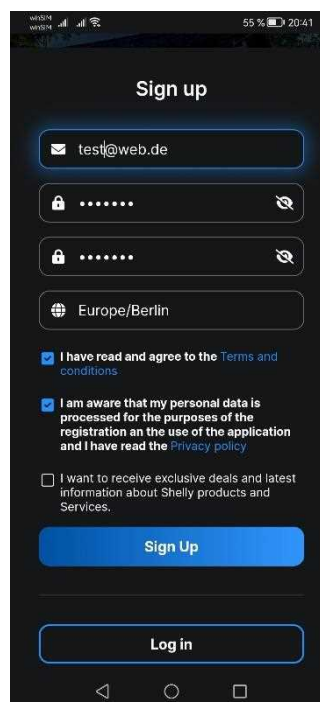
- Nachdem Sie die Shelly Cloud App gestartet haben kommen Sie zum Anmeldebildschirm.
- Da Sie ja noch kein Konto erstellt haben tippen Sie auf das untere Feld „Create new account“ um eines zu erstellen.



- Es öffnet sich das Anmeldefenster
- Füllen Sie die Felder wie folgt aus:
- Tragen Sie Ihre E-Mail-Adresse im ersten Feld ein. Tippen Sie dazu auf das Feld und geben Sie die Adresse mit der sich öffnenden Tastatur ein. Kontrollieren Sie sie auf Schreibfehler.
- In die nächsten beiden Felder tragen Sie Ihr selbstgewähltes Passwort ein. Es gibt keine besonderen Anforderungen. Sie können auch ein einfaches Passwort verwenden, wenn Sie möchten.
- Im vierten Feld sehen Sie meist schon die richtig voreingestellte Zeitzone „Europe/Berlin“. Falls nicht, wählen Sie sie nach einem Tipp in das Feld aus.
- Die nächsten beiden Textfelder mit Anhak-Kästchen müssen Sie mit einem Tipp auf das Kästchen markieren, das dritte lassen Sie besser frei, da Sie sonst viel Werbung erhalten werden.

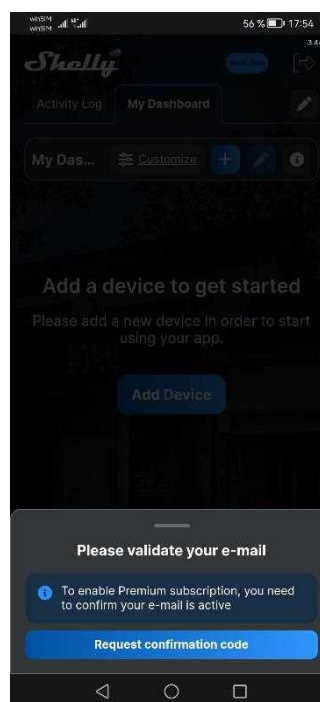


- Hier sehen Sie ein Beispiel eines ausgefüllten Anmeldefensters
- Wenn alles richtig ist, tippen Sie auf das Feld „Sign Up“

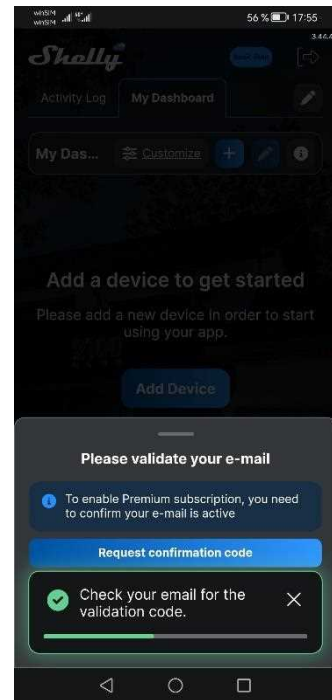


- Es öffnet sich unten ein neues, kleineres Fenster, das darauf hinweist, dass Sie Ihre E-Mail-Adresse bestätigen sollen und dazu einen Bestätigungs-Code anfordern müssen.
- Um den Code anzufordern tippen Sie auf das Feld „Request Confirmation Code“.

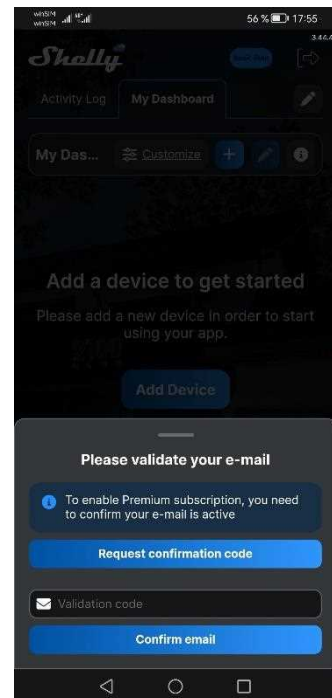
[Zum Inhaltsverzeichnis](#)



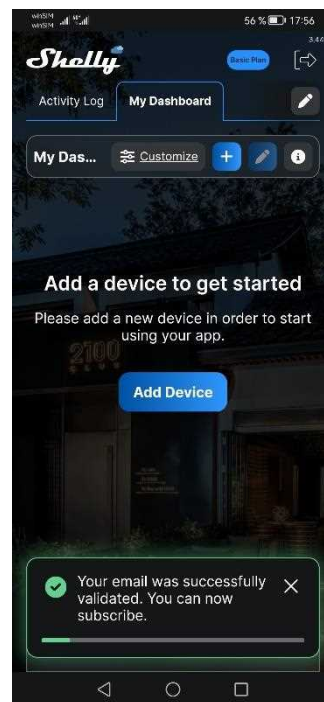
- Der Zahlencode wird zeitnah an Ihre angegebene E-Mail-Adresse versendet.
- In der aufgehenden Info-Box sehen Sie die Aufforderung, Ihr E-Mail-Postfach zu kontrollieren.
- Prüfen Sie Ihren Posteingang auf die E-Mail mit dem Code, ohne die App zu schließen.
- Notieren oder merken Sie sich den Zahlencode



- Nach einigen Sekunden ist eine neue Eingabe-Box aufgegangen, in der Sie Ihren erhaltenen Code eingeben sollen.
- Tippen Sie dazu auf das Feld „Validation code“ und geben Sie den Code mit der sich öffnenden Tastatur ein.
- Bestätigen Sie die Eingabe mit einem Tipp auf „Confirm email“.



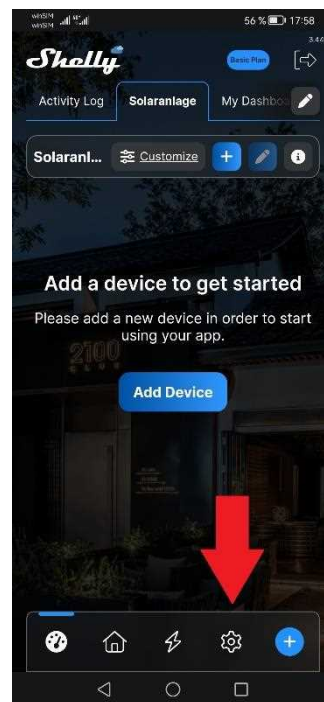
- Hat alles geklappt sind Sie schon auf Ihrem Startbildschirm, dem Dashboard, gelandet.
- Hier gibt es natürlich noch keinen Inhalt. Der folgt erst in Punkt 3.
- Zunächst einmal wird in Punkt 2 die Sprache auf Deutsch umgestellt. Möchten Sie bei Englisch bleiben, machen Sie mit Punkt 3 weiter.



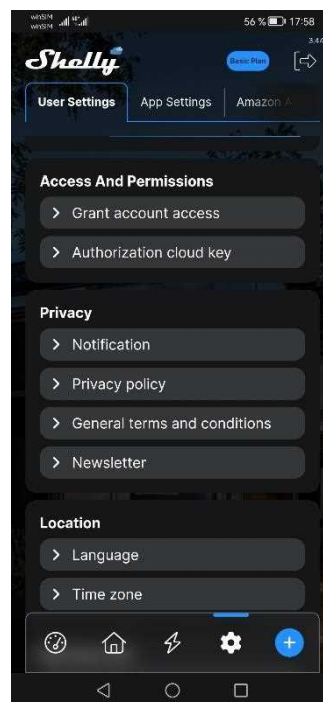
[Zum Inhaltsverzeichnis](#)

## 2. Erster Start der Cloud: Sprache auf Deutsch Umstellen

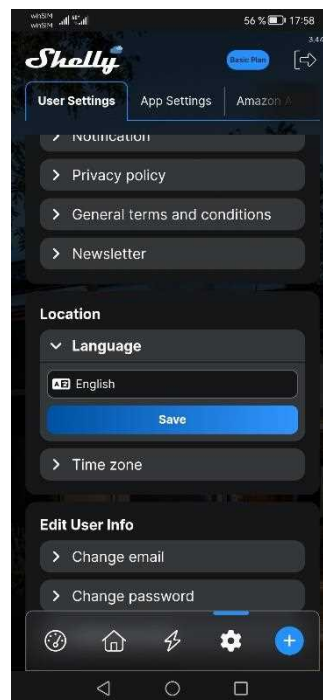
- **Wichtige Info vorab:** Bitte beachten Sie, dass Sie die obere Zeile mit den „Registerkarten-Reitern“ oft nicht ganz sehen können. Wenn Sie diese seitlich verschieben, finden Sie auch die möglicherweise „fehlenden“ Reiter.
- Um die Sprache umzustellen, tippen Sie unten auf das Zahnrad-Symbol für die Einstellungen der App (siehe Pfeil)



- Tippen Sie dann unten in der Kategorie „Location“ auf das Feld „Language“



- Es erscheint zunächst die bereits verwendete Sprache „English“.
- Tippen Sie auf das Feld „English“, erscheint die Auswahlliste, in der Sie dann mit einem Tipp auf „Deutsch“ die gewünschte Sprache auswählen.





- Jetzt sehen Sie Ihre Auswahl im Feld „Sprache“ und bemerken bereits, dass die App schon die deutsche Sprache verwendet. Sie müssen sie aber noch bestätigen.
- Tippen Sie dazu unter der ausgewählten Sprache „Deutsch“ auf das Feld „Speichern“ und die Umstellung ist fertig durchgeführt.
- Wundern Sie sich nicht, wenn einige Punkte in einigen Menüs noch auf Englisch erscheinen. Shelly hinkt mit der Übersetzung noch etwas hinterher.
- Im Folgenden Punkt 4 wird der App mindestens ein erstes Shelly-Gerät hinzugefügt.
- Vorher wird aber zur Vermeidung späterer Nachbesserungen erst ein Raum bzw. Bereich erstellt, in den das neue Shelly-Gerät eingeordnet wird. Unser Beispiel zeigt ein „Balkonkraftwerk“ im Raum „Solaranlage“

[Zum Inhaltsverzeichnis](#)

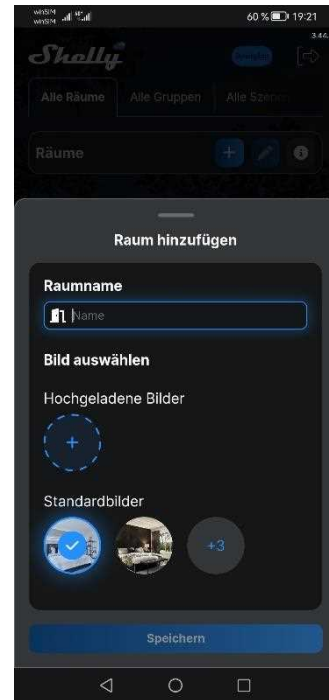


### 3. Hinzufügen eines Raumes

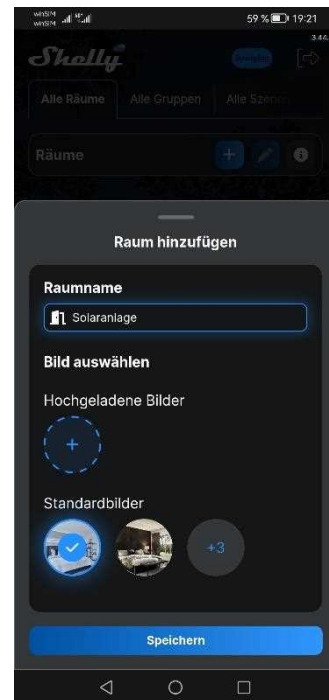
- Sie haben sich überlegt, wie der Raum oder Bereich heißen soll, in den Sie Ihr erstes Shelly-Gerät hinzufügen? Prima, dann tippen Sie auf „Raum hinzufügen“
- Sollten Sie das Feld nicht sehen, sind Sie im falschen Menü und tippen ganz unten auf das „Häuschen“-Symbol, um in den Bereich „Räume“ zu gelangen. Dort finden Sie dann das Feld.
- Beachten Sie auch, dass Sie oben noch Registerkarten mit Untermenüs haben. Wir haben noch keine „Gruppen“ oder „Szenen“ erstellt und benötigen die Karte „Alle Räume“, die in der App auch so voreingestellt ist.



- Es öffnet sich das Fenster „Raum hinzufügen“ und nach einem Tipp auf das Feld „Raumname“ öffnet sich die Tastatur, mit der Sie Ihren gewählten Namen dort eintippen.

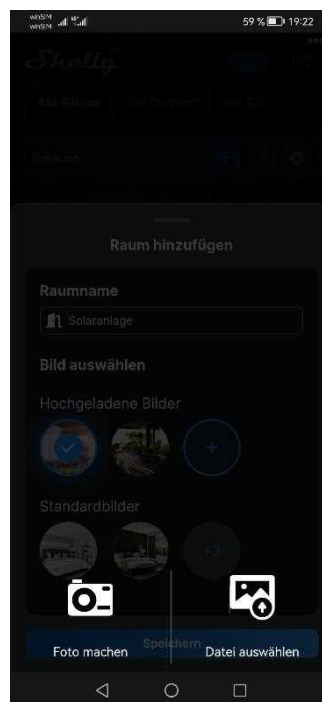


- Jetzt sollten Sie dem Raum noch ein eindeutiges Bild hinzufügen.
- Sie können eines der ganz unten angebotenen Standardbilder auswählen, die allerdings selten Sinn ergeben werden.
- Besser tippen Sie unter „Hochgeladene Bilder“ auf das eingekreiste „+“-Symbol

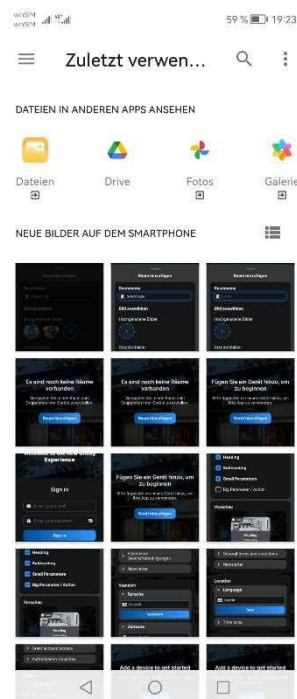




- In der sich öffnenden Box können Sie wählen, ob Sie mit Ihrer Kamera ein Foto des gewählten Raumes machen möchten, oder ein auf Ihrem Handy in der Galerie gespeichertes Foto benutzen möchten.
- Für ein Foto aus der Galerie tippen Sie auf „Datei auswählen“, für die Kamera auf „Foto machen“
- Haben Sie die Kamera gewählt, öffnet sich Ihre Handy-Kamera, Sie machen das gewünschte Foto und bestätigen es.

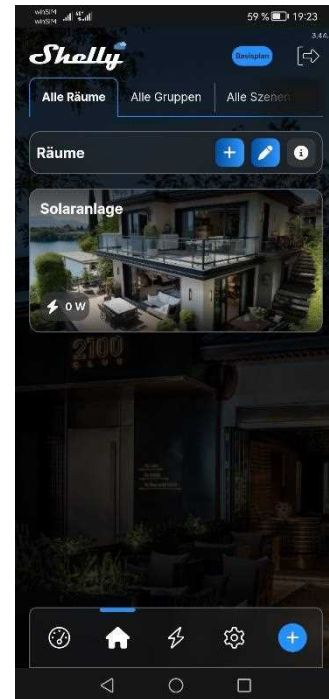


- Haben Sie „Datei auswählen“ gewählt, öffnet sich die Auswahl „Dateien“, „Google Drive“, „Fotos“ oder „Galerie“ und Sie tippen auf eines der Symbole um zu Ihrem Foto zu navigieren, was ja abhängig von den Ordnern auf Ihrem Handy ist.
- Wählen Sie dort das gewünschte Foto aus und bestätigen Sie die Wahl.



- Nach wenigen Sekunden sehen Sie bereits Ihren erstellten Raum mit dem hinterlegten Foto.
- Nach diesem Erfolg brauchen Sie jetzt nur noch Ihr erstes Shelly-Gerät hinzufügen.
- Natürlich können Sie auch schon weitere Räume erstellen, wenn Sie dies bereits geplant haben. Es geht aber natürlich auch später.

[Zum Inhaltsverzeichnis](#)



#### 4. Hinzufügen eines Shelly Geräts über Bluetooth (meist am einfachsten)

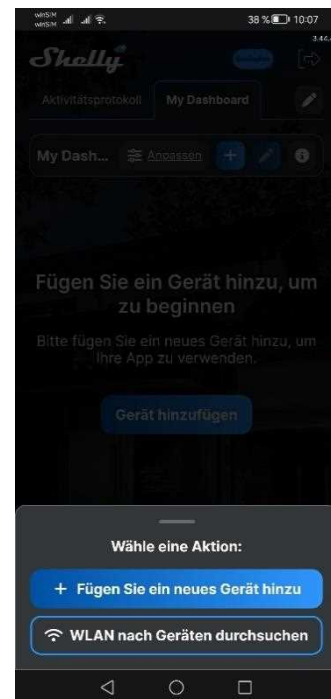
- Prüfen Sie, dass Ihr **Handy per WLAN mit Ihrem Heimnetz verbunden** ist, also dem WLAN, an dem Sie Ihr Shelly-Gerät anmelden möchten. Tippen Sie auf die WLAN-Einstellungen Ihres Handys zur Kontrolle.
- Prüfen Sie, ob Ihr hinzuzufügendes **Shelly-Gerät mit dem Stromnetz verbunden** ist, da sonst die Anmeldung nicht funktionieren kann.
- Falls Sie sich noch in der Shelly-Cloud im Menü „Räume“ sind, tippen Sie unten links auf das Tachometer-Symbol (siehe Pfeil), mit dem Sie zur Ihrer Startseite (Dashboard) gelangen.



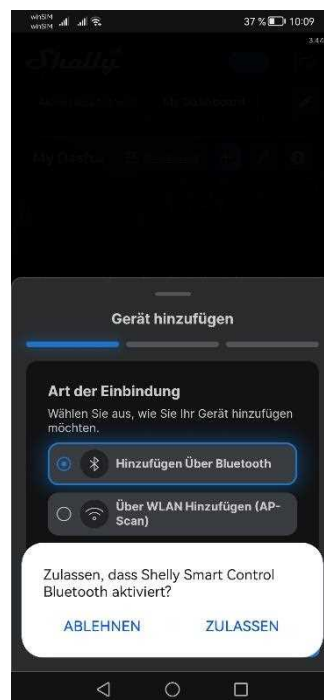
- Da Sie noch kein Gerät in Ihrer Cloud haben, wird Ihnen hier gleich in der Mitte „Gerät hinzufügen“ angeboten.
- Wenn Sie bereits ein Gerät angemeldet haben, fehlt diese Schaltfläche und Sie müssen unten rechts auf das „+“-Symbol tippen und dann „Fügen Sie ein neues Gerät hinzu“ auswählen.
- Jetzt tippen Sie aber auf „Gerät hinzufügen“.



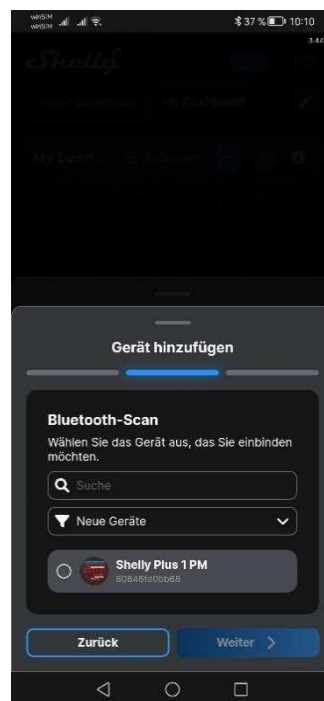
- Darauf öffnet sich das Auswahlfenster „Wähle eine Aktion“.
- Tippen Sie auf „Fügen Sie ein neues Gerät hinzu“
- (Die Schaltfläche „WLAN nach Geräten durchsuchen“ findet nur Shelly-Geräte, die bereits vorher im WLAN angemeldet worden sind, also z.B. Geräte aus einer alten Installation).



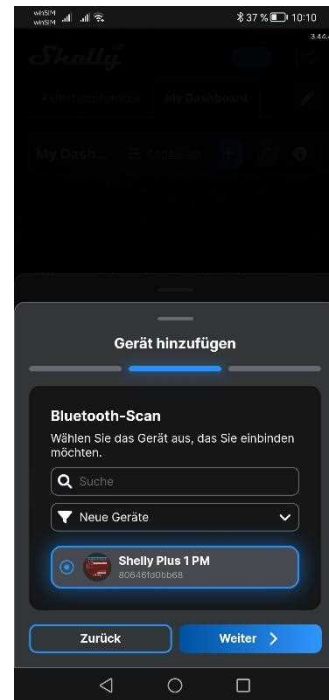
- Falls Bluetooth an Ihrem Handy noch abgeschaltet ist, bietet Shelly Ihnen die Aktivierung an.
- Tippen Sie in diesem Fenster unbedingt auf „Zulassen“, da das Hinzufügen sonst nicht funktionieren kann.
- Wenn „Hinzufügen über Bluetooth“ bereits voreingestellt ist, tippen Sie direkt unten rechts auf „Weiter“ ansonsten warten Sie einen Moment und tippen dann darauf, sobald das weiße Fenster verschwunden ist.



- Nach wenigen Sekunden werden unten alle gefundenen Shelly-Geräte angezeigt.
- In unserem Fall ist es nur ein Gerät: Der Shelly Plus 1 PM (mit Strommessfunktion, für die Strommessung der Solaranlage).



- Wählen Sie das gewünschte Gerät mit einem Tipp darauf aus und tippen dann auf „Weiter“.



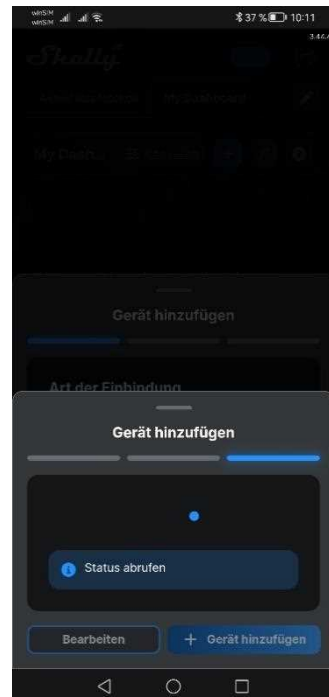
- Im folgenden Fenster fragt Shelly, was nach der Aufnahme des Geräts in der App passieren soll. Sollen der Bluetooth-Sender und der WLAN-Sender danach deaktiviert werden?
- **Wichtig: Schalten Sie hier beide Deaktivierungsfunktionen ab, da Sie sonst nach einer fehlgeschlagenen Installation keinen Zugriff mehr auf das Gerät haben.** Sie müssten es dann sehr umständlich auf die Werkseinstellungen resetten.
- Tippen Sie je einmal auf die beiden blau hinterlegten Schalter vor „Deaktivieren Sie....“



- Dadurch werden die Schalter grau hinterlegt und sind deaktiviert – siehe Foto nebenan. Sie können beide Sender später in den Einstellungen des Geräts problemlos deaktivieren und aktivieren. Das sollte man aber erst nach erfolgreicher Anmeldung machen und auch nicht gleich beide deaktivieren.
- Tippen Sie nach erfolgter Abwahl der Deaktivierung unten rechts auf „Gerät hinzufügen“.



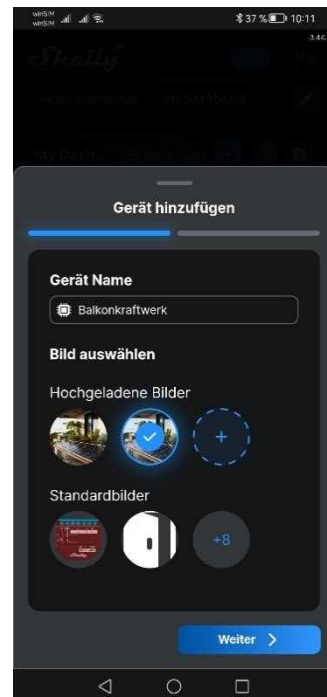
- Nun erhalten Sie einige Statusmeldungen zum Hinzufügen des Geräts. Sie brauchen währenddessen nichts zu tun. Es dauert ca. 30 Sekunden.



- Dann werden Sie nach dem gewünschten Geräte-Namen gefragt. Wählen Sie einen passenden Namen für die vorgesehene Funktion des Shelly-Geräts und tippen Sie auf das Eingabefeld „Name“.
- Mit der sich öffnenden Tastatur tippen Sie den Namen ein. Danach schließen Sie die Tastatur.

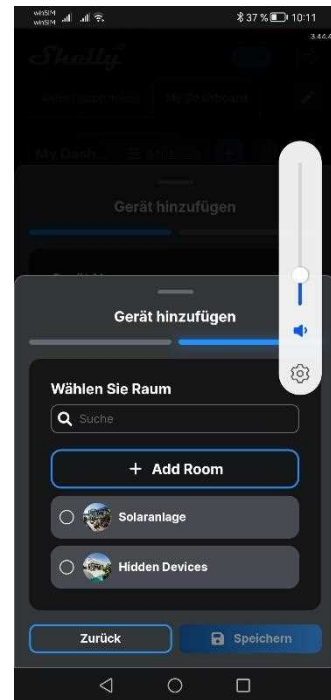


- Jetzt wählen Sie noch ein Bild für das Gerät aus. Sie können eines der Standardbilder verwenden, z.B. das Foto des Shelly-Geräts, welches Sie gerade anmelden, in dem Sie unten links darauf tippen.
- Oder Sie wählen ein bereits hochgeladenes Bild – wie in unserem Beispiel – per Fingertipp aus.
- Wenn Sie unter „Hochgeladene Bilder“ auf das eingekreiste „+“-Symbol tippen, können Sie ein Bild hochladen oder mit der Kamera aufnehmen (Details hierzu siehe Abschnitt 3 – „Raum hinzufügen“).
- In der sich daraufhin öffnenden Box können Sie wählen, ob Sie mit Ihrer Kamera ein Foto des gewählten Raumes machen möchten, oder ein auf Ihrem Handy in der Galerie gespeichertes Foto benutzen möchten.
- Für ein Foto aus der Galerie tippen Sie auf „Datei auswählen“, für die Kamera auf „Foto machen“
- Haben Sie die Kamera gewählt, öffnet sich Ihre Handy-Kamera, Sie machen das gewünschte Foto und bestätigen es.
- Tippen Sie zum Abschluss auf „Weiter“.

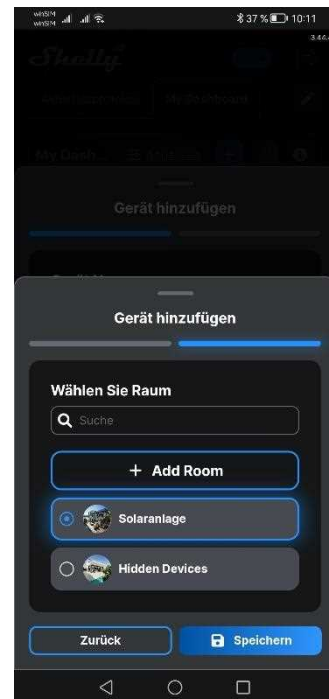




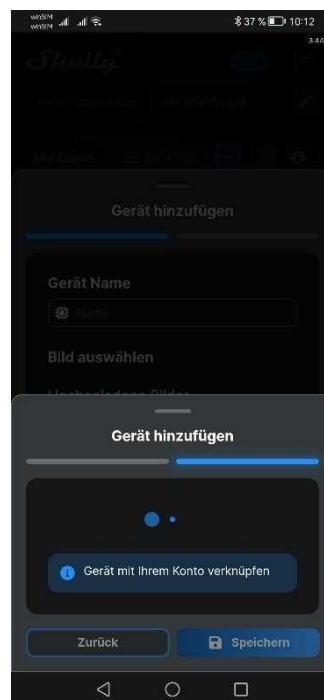
- Shelly fragt jetzt, welchem Raum Sie das Gerät zuordnen möchten. In der angebotenen Auswahl finden Sie Ihren bereits angelegten Raum wieder.
- Sie können – falls Sie noch keinen passenden Raum angelegt haben – auch auf „+ Add Room“ tippen und jetzt einen Raum anlegen. Es wird der Arbeitsfluss durch das Raum-Anlegen kurz unterbrochen und geht dann an dieser Stelle weiter.



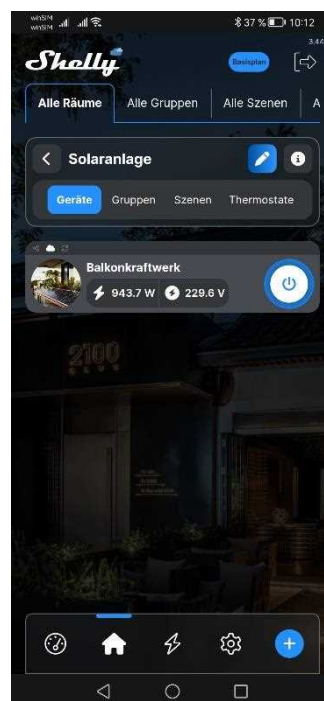
- In unserem Beispiel war der vorab angelegte Raum bzw. Bereich unsere „Solaranlage“, die wir mit einem Tipp darauf markieren.
- Mit einem Tipp auf „Speichern“ wird der Vorgang abgeschlossen.



- Sie erhalten einige Statusmeldungen und nach kurzer Zeit ist Ihr Shelly-Gerät hinzugefügt.



- Im nächsten Fenster sehen Sie Ihr hinzugefügtes Gerät und in unserem Beispiel bereits die gemessene Watt-Leistung.
- Sollten Sie dieses Fenster nicht sehen, tippen Sie unten auf das „Häuschen“-Symbol, was das „Räume“-Menü darstellt.
- Möchten Sie weitere Geräte, Räume oder anderes hinzufügen, tippen Sie unten rechts auf das „+“-Symbol.
- Im rechten Teil des hinzugefügten Geräte-Feldes finden Sie bei vielen Shelly-Geräten einen Schalter zum Ein- und Ausschalten.
- Sie haben jetzt Ihr Gerät erfolgreich hinzugefügt und dem Raum zugeordnet. Sie können Punkt 5 daher überspringen, da er nur als Alternative bei Problemen mit dem Hinzufügen mit Bluetooth gedacht ist.



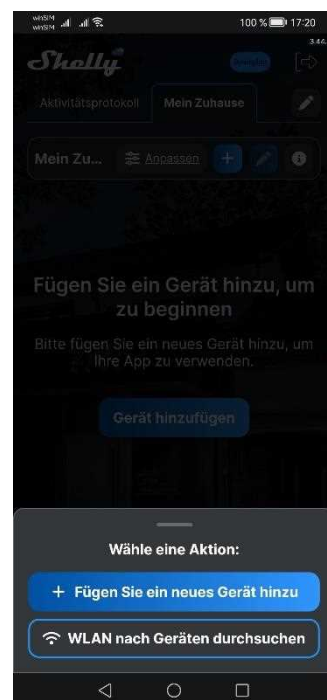
[Zum Inhaltsverzeichnis](#)

## 5. Hinzufügen eines Shelly Geräts über WLAN (falls Punkt 4 nicht funktioniert hat)

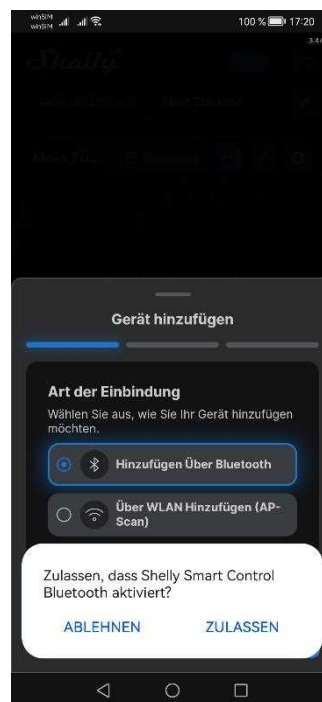
- Prüfen Sie, dass Ihr **Handy per WLAN mit Ihrem Heimnetz verbunden** ist, also dem WLAN, an dem Sie Ihr Shelly-Gerät anmelden möchten. Tippen Sie auf die WLAN-Einstellungen Ihres Handys zur Kontrolle.
- Prüfen Sie, ob Ihr hinzuzufügendes **Shelly-Gerät mit dem Stromnetz verbunden** ist, da sonst die Anmeldung nicht funktionieren kann.
- Falls Sie sich noch in der Shelly-Cloud im Menü „Räume“ sind, tippen Sie unten links auf das Tachometer-Symbol (siehe Pfeil), mit dem Sie zur Ihrer Startseite (Dashboard) gelangen.
- Da Sie noch kein Gerät in Ihrer Cloud haben, wird Ihnen hier gleich in der Mitte „Gerät hinzufügen“ angeboten.
- Wenn Sie bereits ein Gerät angemeldet haben, fehlt diese Schaltfläche und Sie müssen unten rechts auf das „+“-Symbol tippen und dann „Fügen Sie ein neues Gerät hinzu“ auswählen.
- Jetzt tippen Sie aber auf „Gerät hinzufügen“.



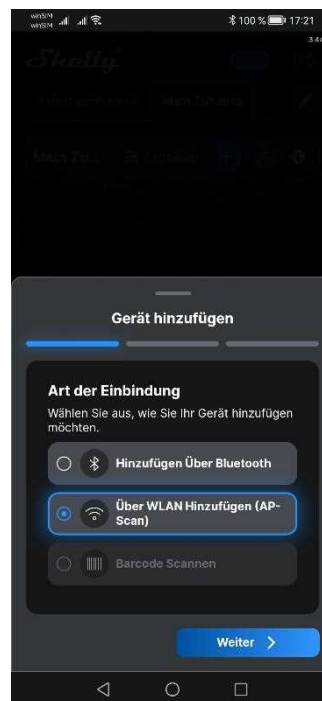
- Darauf öffnet sich das Auswahlfenster „Wähle eine Aktion“.
- Tippen Sie auf „Fügen Sie ein neues Gerät hinzu“
- (Die Schaltfläche „WLAN nach Geräten durchsuchen“ findet nur Shelly-Geräte, die bereits vorher im WLAN angemeldet worden sind, also z.B. Geräte aus einer alten Installation).



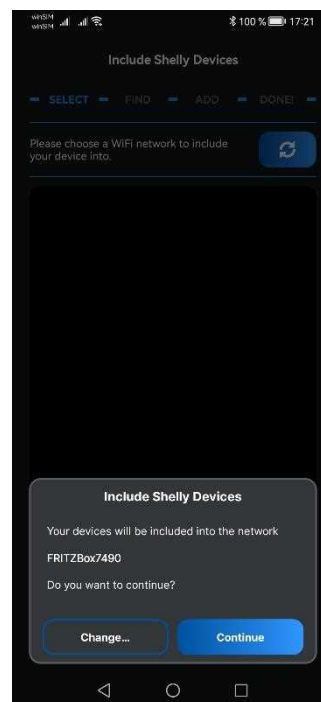
- Falls Bluetooth an Ihrem Handy noch abgeschaltet ist, bietet Shelly Ihnen die Aktivierung an.
- Tippen Sie in diesem Fenster unbedingt auf „Zulassen“, da auch das Hinzufügen über WLAN sonst nicht funktioniert. Die weiße Box verschwindet nach der Aktivierung von Bluetooth.



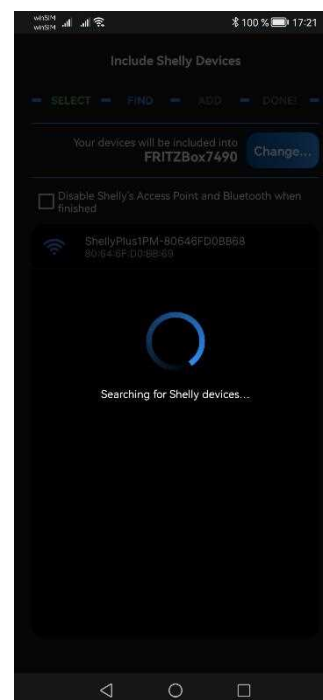
- Wenn „Hinzufügen über Bluetooth“ voreingestellt ist, ändern Sie das, indem Sie auf „Über WLAN hinzufügen (AP Scan)“ tippen.
- Wenn „Über WLAN hinzufügen (AP Scan)“ markiert ist, tippen Sie unten auf „Weiter“.



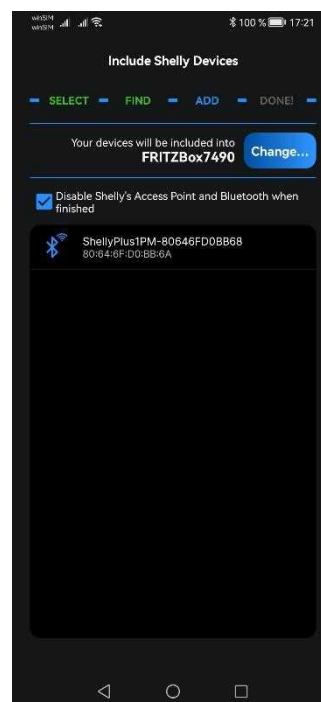
- Im nächsten Fenster fragt Sie Shelly, ob Sie die neuen Geräte in das WLAN aufnehmen möchten, mit dem Ihr Handy gerade verbunden ist und zeigt Ihnen den Namen des WLANs an. (Da die Übersetzung der App noch nicht vollständig ist, folgen jetzt einige Fenster in Englisch)
- In unserem Fall ist das eine FRITZBox7490 und wir bestätigen es mit einem Tipp auf „Continue“



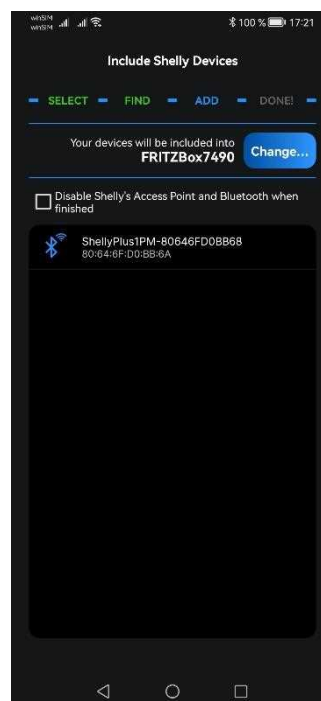
- Es wird nun nach Shelly-Geräten gesucht.



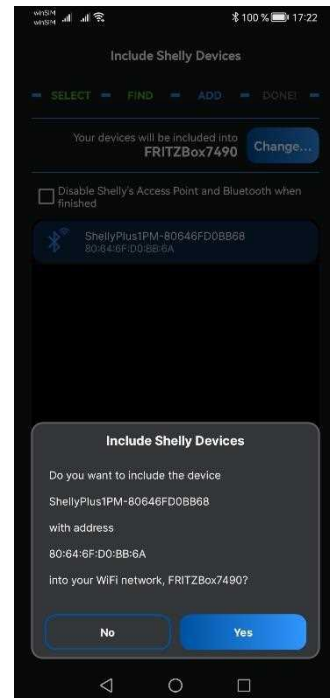
- Das gefundenen oder die gefundenen Geräte finden Sie jetzt aufgelistet.
- **Wichtig:** Sollte der Haken bei „Disable Shelly's Access Point and Bluetooth when finished“ gesetzt sein, entfernen Sie ihn, indem Sie auf das Quadrat mit dem Haken tippen. Sie haben sonst im Falle einer fehlgeschlagenen Installation keinen Zugriff mehr auf Ihr Gerät und müssen es umständlich resetten. Sie können beides problemlos später in den Geräte-Einstellungen abschalten.



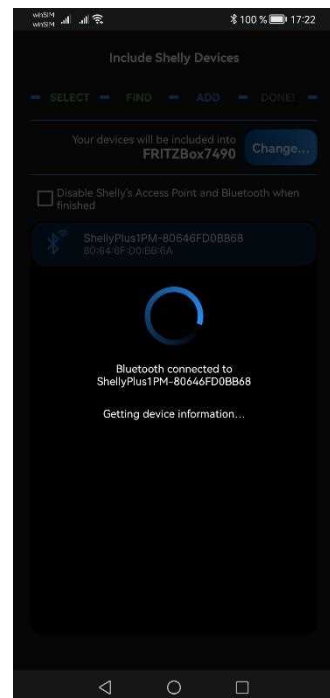
- Hier wurde der Haken bereits entfernt.
- Tippen Sie dann auf das gefundene Gerät (oder die Geräte), das/die Sie installieren möchten.
- In unserem Falls ist es ein Shelly Plus 1 PM.



- Die nächste Box fasst noch einmal zusammen, welches Gerät in welches WLAN aufgenommen wird.
- Wenn alles richtig ist – wovon man ausgehen kann – bestätigen Sie das mit Tipp auf „Yes“

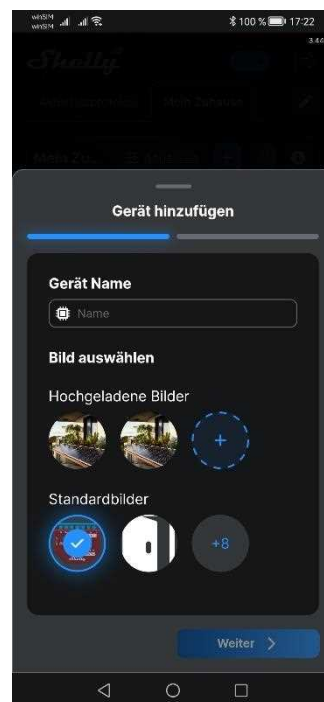


- Sie erhalten nun mehrere Statusmeldungen über den Fortschritt, brauchen aber nichts zu tun.
- Der Vorgang kann 30 Sekunden dauern.

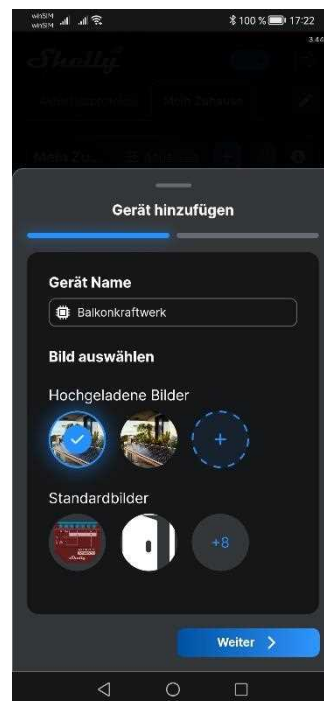




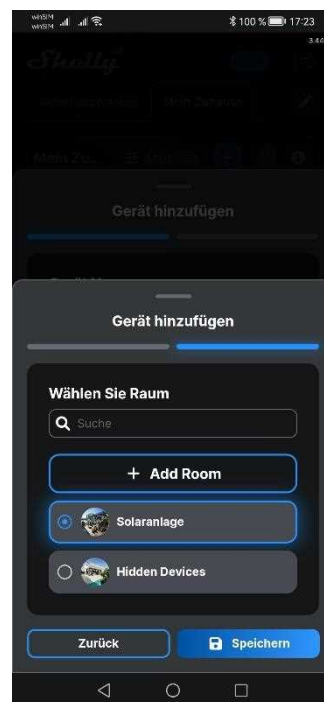
- Dann werden Sie nach dem gewünschten Geräte-Namen gefragt. Wählen Sie einen passenden Namen für die vorgesehene Funktion des Shelly-Geräts und tippen Sie auf das Eingabefeld „Name“.
- Mit der sich öffnenden Tastatur tippen Sie den Namen ein. Danach schließen Sie die Tastatur.



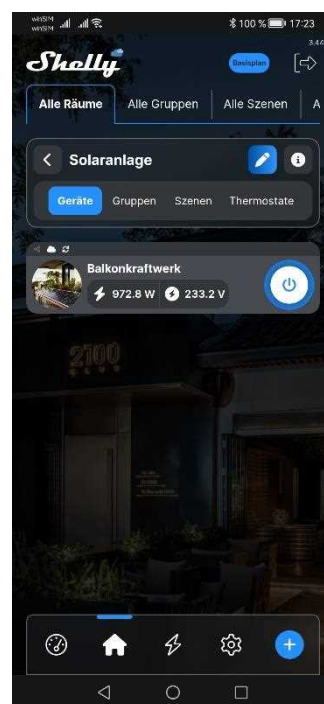
- In unserem Beispiel haben wir das Shelly-Gerät „Balkonkraftwerk“ genannt, da wir den eingespeisten Strom damit messen möchten.
- Jetzt wählen Sie noch ein Bild für das Gerät aus. Sie können eines der Standardbilder verwenden, z.B. das Foto des Shelly-Geräts, welches Sie gerade anmelden, in dem Sie unten links darauf tippen.
- Oder Sie wählen ein bereits hochgeladenes Bild – wie in unserem Beispiel – per Fingertipp aus.
- Wenn Sie unter „Hochgeladene Bilder“ auf das eingekreiste „+“-Symbol tippen, können Sie ein Bild hochladen oder mit der Kamera aufnehmen (Details hierzu siehe Abschnitt 3 – „Raum hinzufügen“).
- In der sich daraufhin öffnenden Box können Sie wählen, ob Sie mit Ihrer Kamera ein Foto des gewählten Raumes machen möchten, oder ein auf Ihrem Handy in der Galerie gespeichertes Foto benutzen möchten.
- Für ein Foto aus der Galerie tippen Sie auf „Datei auswählen“, für die Kamera auf „Foto machen“
- Haben Sie die Kamera gewählt, öffnet sich Ihre Handy-Kamera, Sie machen das gewünschte Foto und bestätigen es.
- Tippen Sie zum Abschluss auf „Weiter“.



- Shelly fragt jetzt, welchem Raum Sie das Gerät zuordnen möchten. In der angebotenen Auswahl finden Sie Ihren bereits angelegten Raum wieder.
- Sie können – falls Sie noch keinen passenden Raum angelegt haben – auch auf „+ Add Room“ tippen und jetzt einen Raum anlegen. Es wird der Arbeitsfluss durch das Raum-Anlegen kurz unterbrochen und geht dann an dieser Stelle weiter.
- In unserem Beispiel war der vorab angelegte Raum bzw. Bereich unsere „Solaranlage“, die wir mit einem Tipp darauf markieren.
- Mit einem Tipp auf „Speichern“ wird der Vorgang abgeschlossen.



- Im nächsten Fenster sehen Sie Ihr hinzugefügtes Gerät und in unserem Beispiel bereits die gemessene Watt-Leistung.
- Sollten Sie dieses Fenster nicht sehen, tippen Sie unten auf das „Häuschen“-Symbol, was das „Räume“-Menü darstellt.
- Möchten Sie weitere Geräte, Räume oder anderes hinzufügen, tippen Sie unten rechts auf das „+“-Symbol.
- Im rechten Teil des hinzugefügten Geräte-Feldes finden Sie bei vielen Shelly-Geräten einen Schalter zum Ein- und Ausschalten.
- Sie haben jetzt Ihr Gerät erfolgreich hinzugefügt und dem Raum zugeordnet



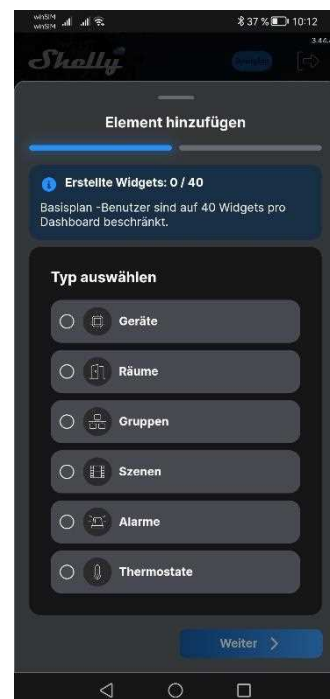
[Zum Inhaltsverzeichnis](#)

## 6. Die Startseite (Dashboard) anpassen und umbenennen, Widgets (Gerätekfelder) hinzufügen

- Sie haben jetzt Räume und Geräte in Ihrer App aber Ihre Startseite, das Dashboard, ist noch leer.
- Falls Sie nicht bereits im Dashboard sind, erreichen Sie es mit Tipp auf das „Tachometer“-Symbol unten links.
- Tippen Sie dort auf „Widget hinzufügen“ oder – falls Ihr Dashboard nicht mehr leer ist – auf das „+“-Symbol unten rechts



- Im nächsten Fenster markieren Sie was Sie Ihrem Board hinzufügen möchten, indem Sie auf die entsprechende Schaltfläche tippen.



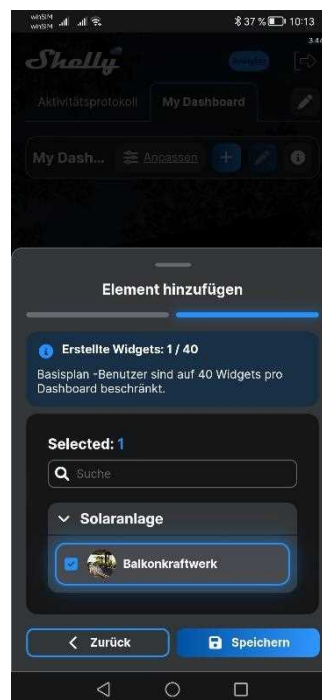
- Hier haben wir bereits „Geräte“ markiert, da wir unser Balkonkraftwerk hinzufügen möchten.



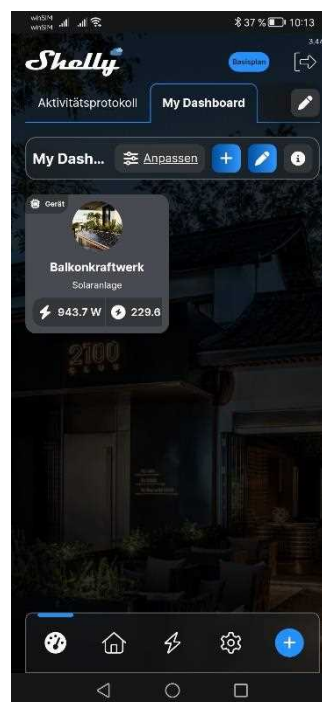
- Shelly fragt Sie dann nach dem Raum, aus dem Sie das Gerät hinzufügen möchten. Im Raum bleibt es natürlich ebenfalls erhalten.
- Unser Balkonkraftwerk befindet sich im Raum „Solaranlage“, daher tippen wir darauf.



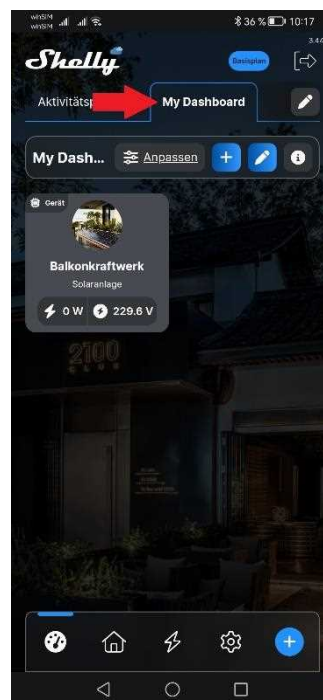
- Darauf werden die Geräte im Raum „Solaranlage“ angezeigt.
- Wir haben nur ein Gerät im Raum und das ist unser „Balkonkraftwerk“
- Mit einem Tipp markieren wir es und tippen dann auf „Speichern“



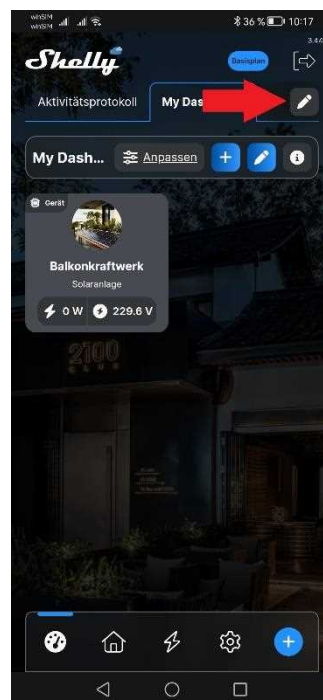
- Schon ist im Dashboard unser Balkonkraftwerk zu sehen und es wird der eingespeiste Strom angezeigt.
- Auf diese Weise lassen sich noch viele weitere Elemente oder ganze Räume der Startseite hinzufügen. So können Sie bei vielen Shelly-Geräten die wichtigsten auf Ihre Startseite legen und haben schnell den Überblick.



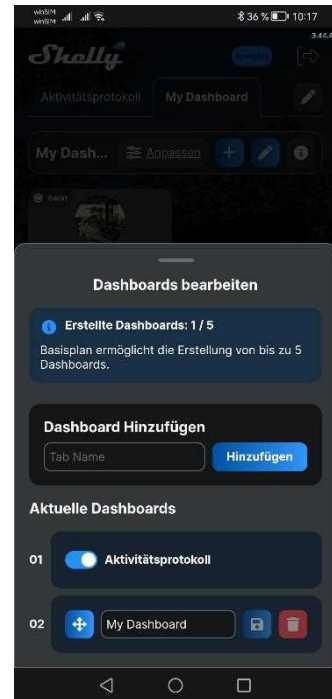
- Jetzt zeigen wir Ihnen noch, wie Sie Ihre Startseite „My Dashboard“ umbenennen.



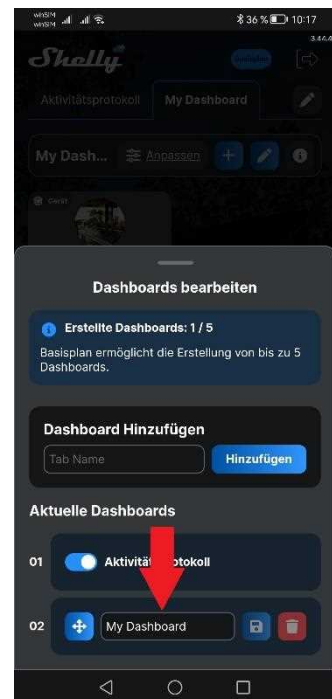
- Tippen Sie zum Bearbeiten auf das „Stift“-Symbol neben dem „Dashboard“-Reiter (roter Pfeil). Mit dem etwas darunter befindlichen, blau hinterlegten, Stift-Symbol würden Sie nur das vorhandene Widget „Balkonkraftwerk“ bearbeiten



- Es öffnet sich das Fenster „Dashboards bearbeiten“.
- Dort können Sie weitere Dashboards erstellen, die darauf vorhandenen Elemente löschen oder deaktivieren, aber auch das Dashboard umbenennen.



- Wir möchten gerne „My Dashboard“ umbenennen in „Mein Zuhause“.
- Dazu tippen wir unten auf den Namen des Dashboards – siehe Pfeil.

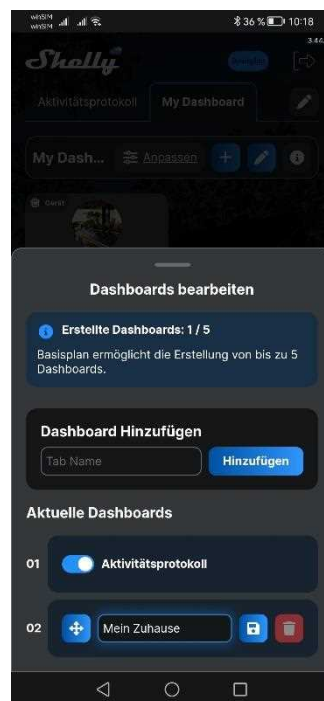




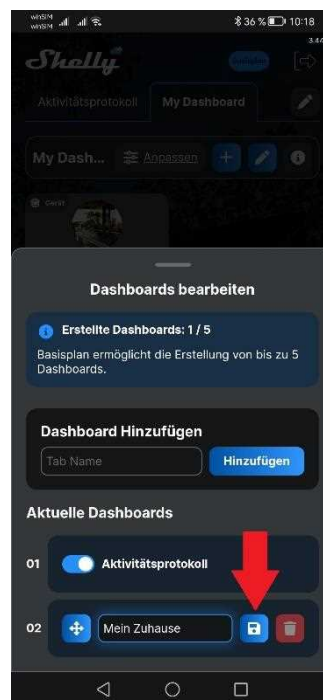
- Die Tastatur öffnet sich und wir können mit der Löschtaste den vorhandenen Namen löschen sowie den neuen Namen eingeben.



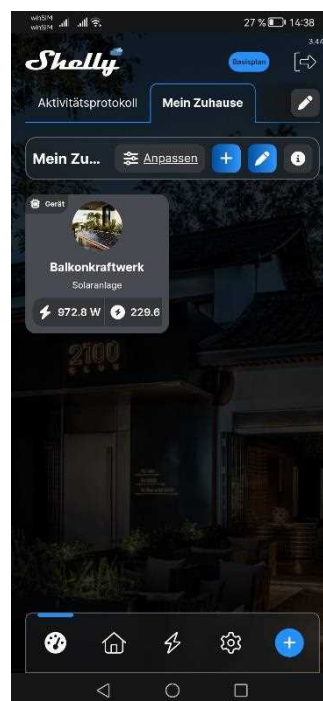
- Danach schließen wir die Tastatur (Tipp auf den blau hinterlegten Haken bei unserer Tastatur).



- Mit einem Tipp auf das Disketten-Symbol neben dem neuen Namen speichern wir ihn.



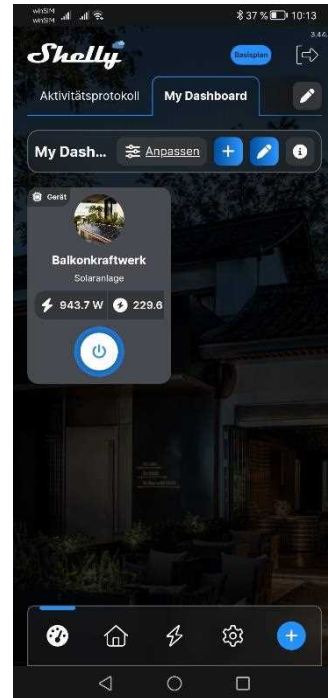
- Nun sehen wir die erfolgreich umbenannte Startseite „Mein Zuhause“



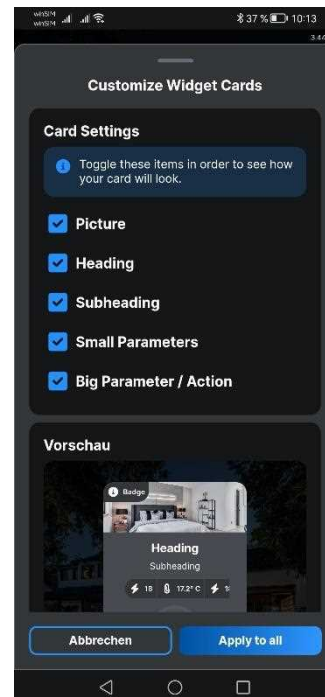
[Zum Inhaltsverzeichnis](#)

## 7. Ansicht eines Shelly-Geräts bearbeiten - z.B. Ein/Aus-Schalter ausblenden

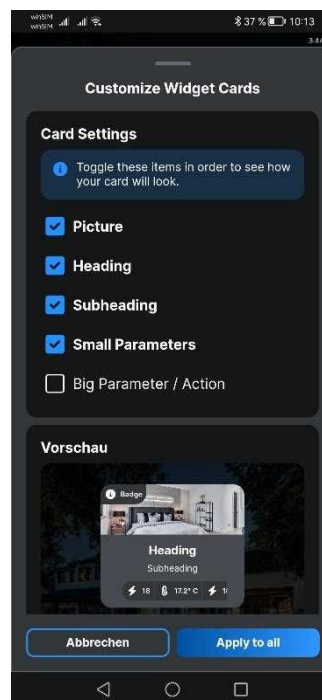
- Standardmäßig wird für die meisten Shelly-Geräte der Ein-/Aus-Schalter auf der Startseite mit angezeigt, was ja bei vielen Geräten auch gewünscht ist.
- In unserem Fall handelt es sich aber um die Strommessung des eingespeisten Stroms eines Balkonkraftwerks. Da wir vermeiden möchten, es versehentlich abzuschalten, werden wir den Schalter aus der Anzeige herausnehmen – Im Raum des Geräts wird er trotzdem noch angezeigt falls er mal benötigt wird.
- Wir tippen dazu oben neben dem Namen des Dashboards auf „Anpassen“



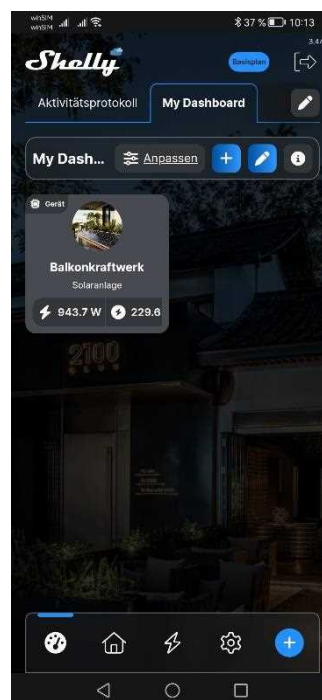
- Im folgenden Fenster „Customize Widget Cards“ sehen wir die Eigenschaften, die deaktiviert oder aktiviert werden können.



- Wir tippen auf den Haken vor „Big Parameter / Action“ und entfernen damit den Haken. Den Effekt sieht man sofort in der darunter liegenden Vorschau: der Schalter ist verschwunden.
- Sie können noch weitere Elemente probeweise deaktivieren und aktivieren wenn Sie möchten.
- Zum Schluss bestätigen Sie die Änderungen unten rechts mit Tipp auf „Apply to all“.



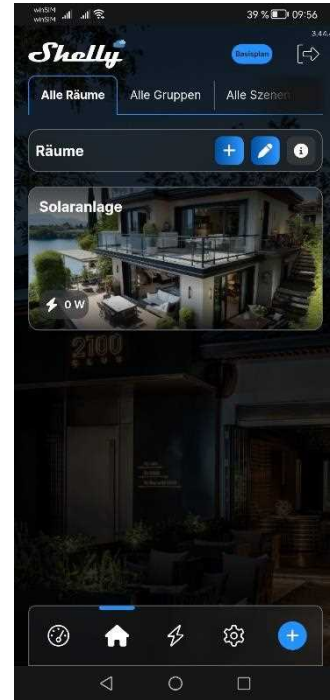
- Jetzt sehen Sie das erfolgreich geänderte Widget „Balkonkraftwerk“ auf der Startseite ohne Schalter.



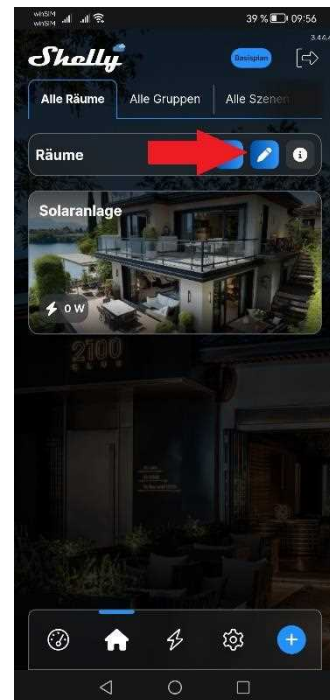
[Zum Inhaltsverzeichnis](#)

## 8. Räume löschen, verschieben oder weitere hinzufügen

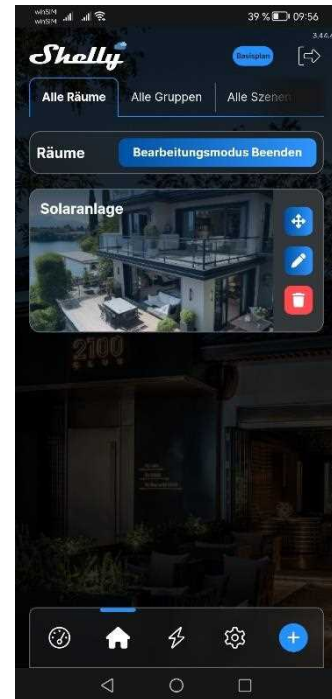
- Gehen Sie zum Menü „Räume“ durch Tipp auf das Häuschen-Symbol unten links.



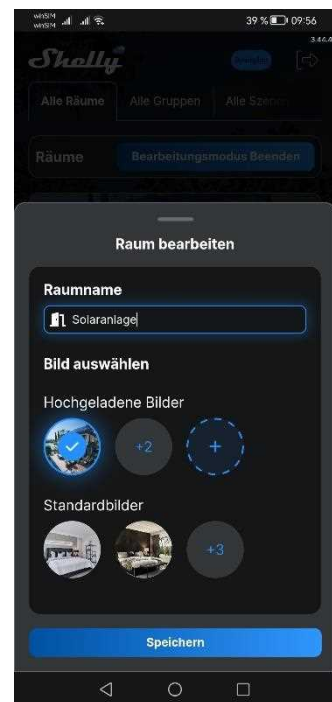
- Tippen Sie dort auf das „Stift“-Symbol, um die Elemente zur bearbeiten (roter Pfeil).



- Jetzt werden allen vorhandenen Räumen rechts am Rand Bearbeitungssymbole hinzugefügt.
- Mit Tipp auf das erste Symbol können Sie die Position ändern, wenn Sie mehrere Räume haben.
- Mit Tipp auf den roten Papierkorb löschen Sie den Raum.
- Mit Tipp auf das „Stift“-Symbol können Sie die Eigenschaften (Name und Bild) bearbeiten. Wir tippen zur Erklärung auf „Stift“.

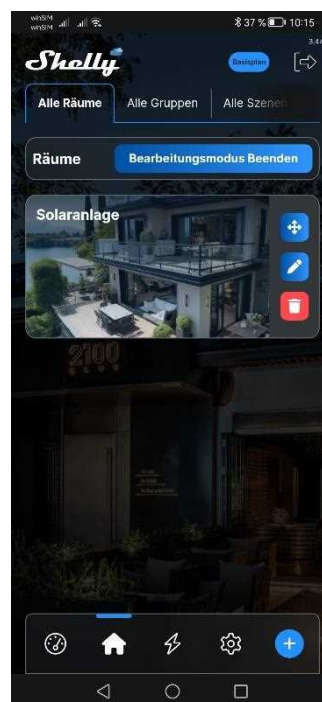


- Darauf öffnet sich das Bearbeitungsfenster.
- Hier können Sie wie anfangs bei der Erstellung des ersten Raumes, den Namen und das Bild ändern.
- Nach Durchführung der Änderungen tippen Sie unten auf „Speichern“



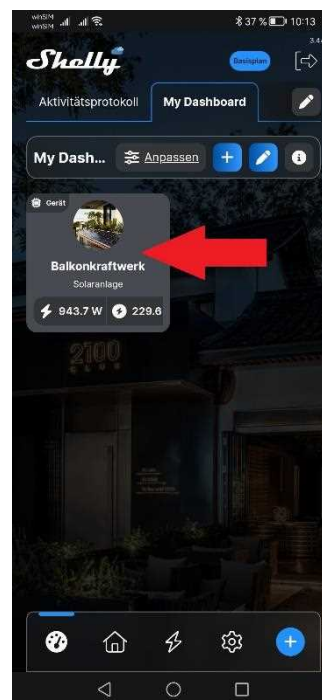
- Zurück im „Räume“ Menü ist noch ein Tipp auf „Bearbeitungsmodus verlassen“ erforderlich und Sie sind fertig.
- Ihre Startseite/Dashboard können Sie übrigens auf dieselbe Weise bearbeiten, Elemente verschieben, löschen und neue hinzufügen.

[Zum Inhaltsverzeichnis](#)



## 9. Eigenschaften eines Shelly-Geräts bearbeiten (z.B. WLAN oder Bluetooth ein-/ausschalten)

- Am einfachsten bearbeiten Sie die Eigenschaften der Shelly-Geräte in den Einstellungen, die Sie mit Tipp auf das Gerät (siehe Pfeil) öffnen können.





- Es öffnet sich ein großes Fenster des Geräts mit detaillierter Anzeige des aktuellen Zustands und der eventuellen Messwerte sowie am linken Rand einer Menge Symbole für die Einstellungen des Geräts.
- Wir zeigen Ihnen im Folgenden nur die wichtigsten Möglichkeiten. Probieren Sie die anderen gerne mal durch, aber ändern Sie bitte nur Einstellungen, von denen Sie genau wissen, dass es so richtig ist.
- Wir zeigen Ihnen jetzt, wie sich der WLAN-Sender und der Bluetooth-Sender des Geräts Ein- und Ausschalten lassen.
- Wir empfehlen aber zur Vermeidung von Problemen, den WLAN-Sender aktiv zu lassen. Sie können bei Systemabsturz oder Versagen der Shelly-Cloud immer noch mit jedem WLAN-fähigen Mobilgerät auf Ihr Shelly-Gerät direkt zugreifen, da es eine eigene kleine „Weboberfläche“ aussendet. Sie können den Zugang dazu später mit einem Passwort schützen.
- Tippen Sie zunächst in der Symbolleiste links auf das „Weltkugel“-Symbol.



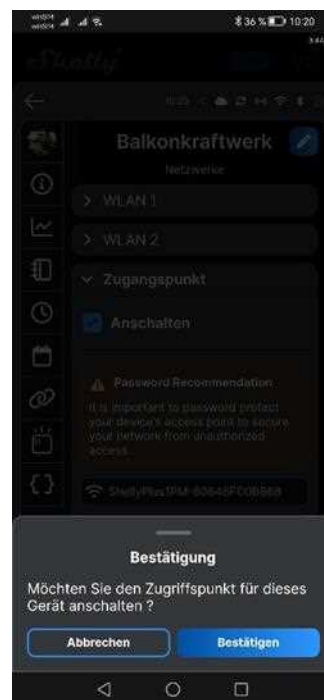
- Es öffnet sich das Menü „Netzwerke“
- Dort tippen Sie auf „Zugangspunkt“



- Nun sehen Sie das Menü des Zugangspunktes.
- Wenn Sie ihn Ausschalten möchten, entfernen Sie den Haken links neben „Anschalten“ mit einem Tipp und darauf folgend mit einem Tipp auf „Speichern“ ganz unten. Die folgende Abfrage bestätigen Sie mit Tipp auf „Bestätigen“.
- Wenn Sie unserer Empfehlung folgen möchten, lassen Sie ihn besser eingeschaltet und versehen den Zugang auf Wunsch mit einem Passwort:
- Dazu entfernen Sie mit einem Tipp den Haken links neben „Offenes Netzwerk“, wodurch dann die darüber liegende Eingabefläche „Passwort“ aktiv wird.
- Tippen Sie dort hinein und geben Sie mit der Tastatur das gewünschte Passwort ein. Notieren Sie sich es am besten sofort.
- Dann speichern Sie die Änderung mit einem Tipp unten auf „Speichern“.



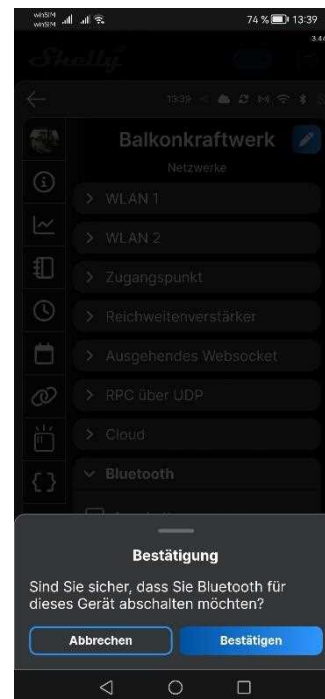
- Falls WLAN vorher abgeschaltet war, müssen Sie noch mit einem Tipp bestätigen, dass Sie es einschalten möchten.



- Im gleichen Menü finden Sie etwas tiefer auch den Punkt „Bluetooth“.
- Wenn Sie darauf tippen, öffnet sich die Schaltfläche zum Anschalten und Ausschalten.
- Zum Abschalten von Bluetooth entfernen Sie den Haken mit einem Tipp darauf.



- Die Abfrage, ob Sie Bluetooth abschalten möchten, bestätigen Sie mit einem Tipp auf „Bestätigen“.
- Dann müssen Sie noch den erforderlichen Neustart des Geräts mit einem Tipp bestätigen. Dieser dauert etwa 30 Sekunden, dann ist Bluetooth abgeschaltet.
- Sie können Bluetooth jederzeit auf dieselbe Weise wieder einschalten, indem Sie den Haken vor das Feld „Anschalten“ wieder setzen und beide Abfragen bestätigen.



- Jetzt zeigen wir Ihnen, wie Sie den Anwendungstyp des Shelly-Geräts einstellen.
- In unserem Fall haben wir den Shelly Plus 1 PM für die Strommessung unseres Balkonkraftwerks ausgewählt. Daher ist die Hauptanwendung die Strommessung des Solar-Ertrags.
- Tippen Sie in der linken Menüleiste unten auf das „Zahnräder“-Symbol.
- Es öffnet sich das Menü wie im Bild nebenan zu sehen.
- Tippen Sie auf „Appliance-Type“ für Anwendungs-Typ.



- Es öffnet sich das Feld für den Anwendungstyp, was auf „Andere“ voreingestellt ist.
- Tippen Sie auf „Andere“



- Nun können Sie in der Auswahlliste die Anwendung auswählen. Wir tippen hier natürlich auf „Solarquelle“.
- Durch diese Anpassung wird die Anzeige-Genauigkeit auf die Anwendung „Solar“ optimiert.



- Zum Übernehmen der Änderung ist noch ein Tipp auf „Speichern“ erforderlich.



- Die Übernahme der Änderung wird in der Box unten bestätigt.



- Wenn Sie die linke Symbolleiste von unten nach oben schieben, sehen Sie auch die je nach Bildschirmgröße verdeckten aber nicht unwichtigen Symbole.
- So finden Sie das große „Zahnrad“-Symbol für die wichtigsten Einstellungen des Shelly-Geräts.
- Tippen Sie darauf, können Sie sich die Geräteinformationen mit einem Tipp darauf anzeigen lassen, das Gerät neu starten oder resetten und noch viele weitere Dinge einstellen.



- Nun zeigen wir Ihnen, wie Sie Sicherheitsabschaltungen betreffend der Stromwerte einrichten können (nicht bei jedem Shelly-Gerät möglich)
- Tippen Sie in der linken Menüleiste auf das „Schutzschild“-Symbol.
- Öffnen Sie mit einem Tipp den oberen Punkt „Maximaler Leistungsschutz“.
- Hier können Sie einen Maximalwert für die Leistung in W (Watt) angeben. Wird dieser überschritten, schaltet der Shelly seinen Ausgang ab. Er wirkt also wie eine Überlastsicherung.



- Tippen Sie auf „Maximalen Spannungsschutz“, können Sie auf dieselbe Weise einen Maximalwert für die Spannung in V (Volt) eingeben. Bei Überschreitung schaltet der Shelly auch hier seinen Ausgang ab.





- Im nächsten Feld haben Sie die Möglichkeit, den „Maximalen Stromschutz“ in A (Ampere) auf gleiche Weise einzustellen. Das ist dann eine Funktion ähnlich dem in jedem Stromnetz vorhandenen Sicherungsautomaten/Leitungsschutzschalter.
- Auf die weiteren Möglichkeiten gehen wir hier nicht ein. Sie können sie durch Ausprobieren selbst erforschen und vielleicht noch die eine oder andere für Sie wichtige Funktion entdecken.

[Zum Inhaltsverzeichnis](#)



## 12. Stromertrag oder Stromverbrauch auswerten und überwachen

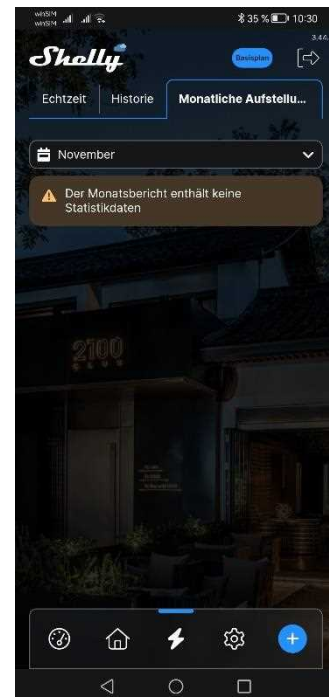
- Hier zeigen wir Ihnen, wie Sie die Strommessfunktionen der Shelly-Geräte nutzen, die eine Messfunktion haben.
- Tippen Sie dazu in der unteren Symbolleiste auf das „Blitz“-Symbol.
- Im sich öffnenden Fenster sehen Sie bereits den gesamten Echtzeitverbrauch bzw. –Ertrag anschaulich dargestellt.
- Oben finden Sie mehrere Registerkarten-Reiter mit weiteren Informationen. Um alle zu sehen, müssen Sie die Registerleiste seitlich verschieben.



- Der Reiter „Historie“ zeigt Ihnen die Entwicklung des Gesamtverbrauchs/-Ertrags aller Geräte dieses Raumes über einen wählbaren Zeitbereich.
- Wenn Sie weiter herunter scrollen, sehen Sie noch eine oder mehrere weitere Grafiken. Diese zeigen die Werte der einzelnen Geräte im Raum, falls Sie mehrere haben.



- Auf dem dritten Reiter sehen Sie Ihren Monatsbericht, der zu Beginn der Aufzeichnung aber noch keine Daten enthalten kann.
- Wenn Sie den dritten Reiter nach links verschieben sehen Sie den Vierten, beschriftet mit „Stromtarif“.
- Dort können Sie Ihren Stromtarif eintragen und erhalten so neben dem Stromverbrauch auch die errechneten Stromkosten.
- Die weiteren Einstell-Möglichkeiten erkunden Sie einfach bei Interesse selbst.



[Zum Inhaltsverzeichnis](#)

### 13. Verknüpfung der Shelly-Cloud-Geräte mit Alexa

- Sie können Ihre Shelly-Geräte über die Cloud auch mit Alexa verbinden und haben so unzählige weitere Automatisierungsmöglichkeiten per Sprachsteuerung.
- Um die Verbindung zwischen den Beiden herzustellen, tippen Sie unten auf das „Zahnrad“-Symbol und schieben oben die Registerkarten-Reiter weiter nach links um den Reiter „Amazon Alexa“ sehen zu können.
- Dort können Sie Ihre Konten verknüpfen und direkt loslegen.
- Diese Anleitung wäre mit den Möglichkeiten allerdings hoffnungslos überfüllt.

[Zum Inhaltsverzeichnis](#)



Sollten Sie trotz sorgfältiger Recherche einen Fehler in dieser Anleitung finden, freuen wir uns über eine Info per Kontaktformular auf [www.sonnentisch.de](http://www.sonnentisch.de)